



**MACİDE GAZİOĐLU
KÜKÜRÜTLÜ ORTAOKULU
2019-2023
GÜNCELLENMİŐ
STRATEJİK PLAN**





İSTİKLAL MARŞI

*Korkma, sönmez bu şafaklarda yüzen al sancak;
Sönmeden yurdumun üstünde tüten en son ocak,
O benim milletimin yıldızıdır, parlayacak;
O benimdir, o benim milletimindir ancak.*

*Çatma, kurban olayım, çehreni ey nazlı hilal!
Kahraman ırkıma bir gül! Ne bu şiddet, bu celal?
Sana olmaz dökülen kanlarımız sonra helal...
Hakkıdır, Hakk'a tapan, milletimin istiklal!*

*Ben ezelden beridir hür yaşadım, hür yaşarım.
Hangi çılgın bana zincir vuracakmış? Şaşarım!
Kükremiş sel gibiyim, bendimi çiğner, aşarım.
Yırtarım dağları, enginlere sığmam, taşarım.*

*Garbın afakını sarmışsa çelik zırhlı duvar,
Benim iman dolu göğsüm gibi serhaddim var.
Ulusun, korkma! Nasıl böyle bir imanı boğar,
'Medeniyet!' dediğin tek dişi kalmış canavar?*

*Arkadaş! Yurduma alçakları uğratma, sakın.
Siper et gövdeni, dursun bu hayasızca akın.
Doğacaktır sana vaadettiği günler Hakk'ın...
Kim bilir, belki yarın, belki yarından da yakın.*

*Bastiğın yerleri 'toprak!' diyerek geçme, tanı:
Düşün altında binlerce kefensiz yatanı.
Sen şehit oğlusun, incitme, yazıktır, atanı:
Verme, dünyaları alsan da, bu cennet vatanı.*

*Kim bu cennet vatanın uğruna olmaz ki feda?
Şüheda fışkıracak toprağı sıksan, şüheda!
Canı, cananı, bütün varımı alsın da Huda,
Etmesin tek vatanımdan beni dünyada cüda.*

*Ruhumun senden, ilahi, şudur ancak emeli:
Değmesin mabedimin göğsüne namahrem eli.
Bu ezanlar-ki şahadetleri dinin temeli,
Ebedi yurdumun üstünde benim inlemeli.*

*O zaman vecd ile bin secde eder -varsa- taşım,
Her cerihamdan, ilahi, boşanıp kanlı yaşım,
Fışkırır ruh-i mücerred gibi yerden na'sım;
O zaman yükselerek arsa değer belki başım.*

*Dalgalan sen de şafaklar gibi ey şanlı hilal!
Olsun artık dökülen kanlarımın hepsi helal.
Ebediyen sana yok, ırkıma yok izmihlal:
Hakkıdır, hür yaşamış, bayrağımın hürriyet;
Hakkıdır, Hakk'a tapan, milletimin istiklal!*

Mehmet AKİF ERSOY

GENÇLİĞE HITABE

Ey Türk Gençliđi!

Birinci vazifen, Türk istiklâlini, Türk Cumhuriyeti'ni, ilelebet muhafaza ve müdafaa etmektir.

Mevcudiyetinin ve istikbalinin yegâne temeli budur. Bu temel senin en kıymetli hazinendir. İstikbalde dahi seni bu hazineden mahrum etmek isteyecek, dahili ve harici bedhahların olacaktır. Bir gün, istiklâl ve cumhuriyeti müdafaa mecburiyetine düşersen, vazifeye atılmak için, içinde bulunacağın vaziyetin imkân ve şeraitini düşünmeyeceksin! Bu imkân ve şerait, çok namüsaid bir mahiyette tezahür edebilir. İstiklâl ve cumhuriyetine kâsdedecek düşmanlar, bütün dünyada emsali görülmemiş bir galibiyetin mümessili olabilirler. Cebren ve hile ile aziz vatanın bütün kaleleri zaptedilmiş, bütün tersanelerine girilmiş, bütün orduları dağıtılmış ve memleketin her köşesi bilfiil işgal edilmiş olabilir. Bütün bu şeraitten daha elim ve daha vahim olmak üzere, memleketin dahilinde, iktidara sahip olanlar gaflet ve dalâlet ve hatta hıyanet içinde bulunabilirler. Hatta bu iktidar sahipleri şahsi menfaatlerini, müstevlilerin siyasi emelleriyle tevhit edebilirler. Millet, fakr-ü zaruret içinde harap ve bitap düşmüş olabilir.

Ey Türk istikbalinin evladı! İşte, bu ahval ve şerait içinde dahi vazifen, Türk İstiklâl ve Cumhuriyeti'ni kurtarmaktır! Muhtaç olduğun kudret, damarlarındaki asil kanda mevcuttur!



“Bir fark ediş okulu kuracaksın, gerekleştirecek bir dş olan herkes için bir okul. Burada “dşlemenin” hayattaki en gerek şey olduđu öğretilecek,.. İnsanın gerek dediđinin kendi dşnn yansımasından başka bir şey olmadığı öğretilecek. Bir sorumluluk okulu yaratacağın, mutluluđun, dşlemek olduđunun öğretileceđi bir okul. Zenginlik, refah ve gzelliđin, insanın dođuřtan gelen hakları olduđunun öğretileceđi bir okul”

2021 yılında aılan okulumuzda, biz bu felsefeyle başlarız her gne ve her gn bizim için bir fark ediftir, hayatı ve iindekileri...

SUNUŞ

Gördüğümüz, dokunduğumuz, hissettiğimiz, tüm çeşitliliğiyle gerçek sandığımız her şey, aslında dünyamızın ötesinde var olan görünmez bir evrenin bir sinema perdesine düşen yansımasından ve onun nedensel gerçeğinden başka bir şey değildir.

Gözle göremediğimiz şeylerle çevrelendiğimizi, 'düş' tarafından meydana getirilen bir dünyada yaşadığımızı, bizim için önem taşıyan ve gerçek saydığımız her şeyin aslında görünmez olduğunu kabullenmemiz hiç de kolay bir şey değildir.

Tüm düşüncelerimiz, duygularımız, arzularımız ve hayallerimiz görünmezdir. Umutlarımız, hırslarımız, sırlarımız, korkularımız, şüphelerimiz, şaşkınlıklarımız, ikilemelerimiz, kararsızlıklarımız; beğeni, arzu, karşıtlık, sevgi ve nefret gibi tüm hislerimiz, tek gerçek olan varoluşa aittirler.

İşte göremediğimiz ama onlarla var olduğumuz bu olguları eğitim dünyasında yeniden harmanlayıp yeni ve orijinal ürünlere ulaşabilmemiz için hayallerimizi yoğuran ve onlara bir şekil veren stratejik planlara ihtiyacımız var. Çözüm üretebilme becerisine sahip bireylerin, vizyon sahibi, aydınlık insanların ve düşleyenlerin yetiştirilmesi için stratejik planlarla yönetilen okullara ihtiyacımız var...

Ramazan YÜRÜK
Okul Müdürü

İÇİNDEKİLER

SUNUŞ

İÇİNDEKİLER.....

BÖLÜM I: GİRİŞ VE PLAN HAZIRLIK SÜRECİ

BÖLÜM II: DURUM ANALİZİ

OKULUN KISA TANITIMI

OKULUN MEVCUT DURUMU: TEMEL İSTATİSTİKLER

PAYDAŞ ANALİZİ.....

GZFT (GÜÇLÜ, ZAYIF, FIRSAT, TEHDİT) ANALİZİ.....

GELİŞİM VE SORUN ALANLARI.....

BÖLÜM III: MİSYON, VİZYON VE TEMEL DEĞERLER.....

MİSYONUMUZ

VİZYONUMUZ

TEMEL DEĞERLERİMİZ

BÖLÜM IV: AMAÇ, HEDEF VE EYLEMLER.....

TEMA I: EĞİTİM VE ÖĞRETİME ERİŞİM.....

TEMA II: EĞİTİM VE ÖĞRETİMDE KALİTENİN ARTIRILMASI.....

TEMA III: KURUMSAL KAPASİTE

BÖLÜM V: MALİYETLENDİRME

BÖLÜM VI İZLEME VE DEĞERLENDİRME.....



1. STRATEJİK PLAN HAZIRLIK SÜRECİ

1.1. STRATEJİK PLANLAMA SÜRECİ

2019-2023 dönemi stratejik plan hazırlanması süreci Üst Kurul ve Stratejik Plan Ekibinin oluşturulması ile başlamıştır. Ekip tarafından oluşturulan çalışma takvimi kapsamında ilk aşamada durum analizi çalışmaları yapılmış ve durum analizi aşamasında paydaşlarımızın plan sürecine aktif katılımını sağlamak üzere paydaş anketi, toplantı ve görüşmeler yapılmıştır.

Durum analizinin ardından geleceğe yönelim bölümüne geçilerek okulumuzun amaç, hedef, gösterge ve eylemleri belirlenmiştir. Çalışmaları yürüten ekip ve kurul bilgileri altta verilmiştir.

Okulumuzun Stratejik Planına (2019-2023) Okul Gelişim Yönetim Ekibi(OGYE) tarafından, okulumuzun konferans salonunda, belirlenen çalışma ve yol haritasına göre taslak oluşturularak başlanmıştır.

Stratejik Planlama Çalışmaları kapsamında Okulumuzda OGYE üyeleri içerisinde “Stratejik Planlama Çalışma Ekibi” kurulmuştur. Önceden hazırlanan anket formlarında yer alan sorular katılımcılara yöneltilmiş ve elde edilen veriler birleştirilerek paydaş görüşleri oluşturulmuştur. Bu bilgilendirme ve değerlendirme toplantılarında yapılan anketler ve hedef kitleye yöneltilen sorularla mevcut durum ile ilgili veriler toplanmıştır.

2019-2023 Yılları arasında uygulanacak olan stratejik planımız konusunda çalışmalar 2019 yılı Eylül ayı itibariyle okulumuz müdürü Ramazan YÜRÜK liderliğinde gerçekleştirilen OGYE toplantısıyla başlatılmış, müdür yardımcıları, öğretmenler olmak üzere geniş bir paydaş katılımı sağlanmıştır. 02.Mart.2021 01.Eylül.2021 tarihleri arasında süreçte Stratejik Planı hazırlama yasal nedenleri ve amaçları hakkındaki bilgilendirme, stratejik plan öğeleri ve planlama aşamalarına ilişkin konularda toplantı yapılmış, bu toplantılarda 2019-2023 yılları arasında uygulanacak güncellenmiş stratejik planın ana hatları çizilmiştir.

Stratejilerin Belirlenmesi;

Stratejik planlama ekibi tarafından, tüm iç ve dış paydaşların görüş ve önerileri bilimsel yöntemlerle analiz edilerek planlı bir çalışmayla stratejik plan hazırlanmıştır.

Bu çalışmalarda izlenen adımlar;

1.Okulun var oluş nedeni (**misyon**), ulaşmak istenilen nokta (**vizyon**) belirlenip okulumuzun tüm paydaşlarının görüşleri ve önerileri alındıktan da vizyona ulaşmak için gerekli olan **stratejik amaçlar** belirlendi. Stratejik amaçlar;

- Okul içinde ve faaliyetlerimiz kapsamında iyileştirilmesi, korunması veya önlem alınması gereken alanlarla ilgili olan stratejik amaçlar,
- Okul içinde ve faaliyetlerimiz kapsamında yapılması düşünülen yenilikler ve atılımlarla ilgili olan stratejik amaçlar,
- Yasalar kapsamında yapmak zorunda olduğumuz faaliyetlere ilişkin stratejik amaçlar olarak da ele alındı.

2. Stratejik amaçların gerçekleştirilebilmesi için **hedefler** konuldu. Hedefler stratejik amaçla ilgili olarak belirlendi. Hedeflerin spesifik, ölçülebilir, ulaşılabilir, gerçekçi, zaman bağlı, sonuca odaklı, açık ve anlaşılabilir olmasına özen gösterildi.

3. Hedeflere uygun belli bir amaca ve hedefe yönelen, başlı başına bir bütünlük oluşturan, yönetilebilir, maliyetlendirilebilir faaliyetler belirlendi. Her bir faaliyet yazılırken; bu faaliyet “amacımıza ulaştırır mı” sorgulaması yapıldı.

4. Faaliyetlerin gerçekleştirilebilmesi için sorumlu ekipler ve zaman belirtildi.

5. Faaliyetlerin başarısını ölçmek için **performans göstergeleri** tanımlandı.

6. Strateji, alt hedefler ve faaliyet/projeler belirlenirken yasalar kapsamında yapmak zorunda olunan faaliyetler, paydaşların önerileri, çalışanların önerileri, önümüzdeki dönemde beklenen değişiklikler ve GZFT (SWOT) çalışması göz önünde bulunduruldu.

7. GZFT çalışmasında ortaya çıkan zayıf yanlar iyileştirilmeye, tehditler bertaraf edilmeye; güçlü yanlar ve fırsatlar değerlendirilerek kurumun faaliyetlerinde fark yaratılmaya çalışıldı; önümüzdeki dönemlerde beklenen değişikliklere göre de önlemler alınmasına özen gösterildi.

8. Strateji, Hedef ve Faaliyetler kesinleştikten sonra her bir faaliyetin, maliyetlendirilmesi yapıldı.

9. Maliyeti hesaplanan her bir faaliyetler için kullanılacak kaynaklar belirtildi. Maliyeti ve kaynađı hesaplanan her bir faaliyet/projenin toplamları hesaplanarak bütçeler ortaya çıkartıldı.

1.2. STRATEJİK PLAN ÜST KURULU

STRATEJİK PLAN ÜST KURULU		
SIRA NO	ADI SOYADI	GÖREVİ
1	RAMAZAN YÜRÜK	MÜDÜR
2	RAMAZAN GÜLER	MÜDÜR YARDIMCISI
3	SİBEL OYA ERDEM	MÜDÜR YARDIMCISI
4	ŞAHİN TAVLAŞ	MÜDÜR YARDIMCISI

Tablo-1 Stratejik Plan Üst Kurulu

1.3. STRATEJİK PLAN ÇALIŞMA EKİBİ

OKUL GELİŞİM YÖNETİM EKİBİMİZ		
SIRA NO	ADI SOYADI	GÖREVİ
1.	RAMAZAN YÜRÜK	Okul Müdürü
2.	Şahin TAVLAŞ	Müdür Yardımcısı-Kurum Kalite Temsilcisi
3.	BENGÜ FİRDEVS KAHRAMAN	Rehber Öğretmen
4.	Selim ÇELİK	Bilişim Teknolojileri Öğretmeni
5.	Öznur BELBAĞ	Türkçe Öğretmeni
6.	Ali TUNGİR	Matematik Öğretmeni
7.	Ayşe Mine ÖZDEMİR	İngilizce Öğretmeni
8.	Münise TÜRK	Görsel sanatlar Öğretmeni
9.	Süheyla AYDOĞAN	Din Kültürü ve Ahlak Bilgisi Öğretmeni
10.	FEVZİ ŞAHİN	Memur

Tablo-2 Okul Gelişim Yönetim Ekibimiz

1.4. ÇALIŞMA TAKVİMİ

NO	FAALİYET	MART 2021	MAYIS 2021	HAZİRAN 2021	AĞUSTOS 2021	EYLÜL 2021
1	Hazırlık Dönemi - Eğitim Çalışmaları		X	X		
2	Paydaş Tespiti ve Analizi			X	X	
3	Durum Analizi	X	X	X		
4	Misyon, Vizyon, İlke Değerler	X	X	X	X	X
5	Stratejik Amaç ve Hedeflerin Belirlenmesi		X	X	X	X
6	Faaliyet ve Projelerin Belirlenmesi			X	X	
7	Stratejik Planın Taslak çalışması				X	
8	Stratejik Planın Yazılması				X	X
9	Stratejik Planın sonuçlandırılması				X	X
10	Stratejik Planın İl Stratejik Planlama Birimine Teslimi					X

Tablo-3 Çalışma Takvimi

1.5. PLANIN AMACI

Bu stratejik plan dokümanı, okulumuzun güçlü ve zayıf yönleri ile dış çevredeki fırsat ve tehditler göz önünde bulundurularak, eğitim alanında ortaya konan kalite standartlarına ulaşmak üzere yeni stratejiler geliştirmeyi ve bu stratejileri temel alan etkinlik ve hedeflerin belirlenmesini amaçlamaktadır.

1.6. PLANIN KAPSAMI

Bu stratejik plan dokümanı, Macide Gaziođlu Kükürtlü Ortaokulu 2019–2023 yıllarına dönük stratejik amaçlarını, hedeflerini ve performans göstergelerini kapsamaktadır.

1.7. PLANIN DAYANAĞI (STRATEJİK PLAN REFERANS KAYNAKLARI)

DAYANAK	
Sıra No	Referans Kaynağının Adı
1.	5018 sayılı Kamu Mali Yönetimi ve Kontrol Kanunu
2.	Stratejik Planlamaya İlişkin Usul ve Esaslar Hakkında Yönetmelik

3.	DPT-Kamu Kuruluřları iin Stratejik Planlama Kılavuzu
4.	Milli Eđitim ile ilgili Mevzuat
5.	Milli Eđitim Strateji Belgesi
6.	Bakanlık faaliyet alanı ile ilgili ulusal, blgesel ve sektrel plan ve programlar
7.	Milli Eđitim Őura Kararları
8.	TBTAK Vizyon 2023 Eđitim ve İnsan Kaynakları Raporları
9.	Bakanlık faaliyet alanı ile ilgili tm projeler
10.	Bakanlık Stratejik Plan Taslađı
11.	l Milli Eđitim Mdrlđ Stratejik Plan Taslađı
12.	Diđer Kaynaklar

Tablo-4 Planın Dayanađı (Stratejik Plan Referans Kaynakları)



2019	2020	2021	2022	2023
		9 Nisan 2021 Yeni okul binamızda eđitim-öđretimin başlaması.		

2.DURUM ANALİZİ

1. Kurum İçi Analiz

2.1.1. Okulun Tarihçesi ve Yapısı

A.TARİHİ GELİŞİM

Okulumuzun Bulunduđu Kükürtlü Mahallesi'nin Tarihi:

Eski belgelere göre mahalle, Osmanlı Devleti'nin 3.Padişahı Sultan 1.Murat'a ait Gazi Hüdamendigâr vakfıdır. Bugünkü Eski Kaplıca, Kükürtlü Kaplıcaları ve Yeni Kaplıca civarı Kükürtlü Mahallesi olarak anılır. Daha sonra Kükürtlü Bahçesi olarak da adlandırılan kaplıcalarıyla ünlü Kükürtlü Mahallesi her taraftan ziyaretçi alan Bursa'nın en tanınmış ve şehir planı en iyi yapılmış mahallesidir. Mahalle mescidini Orhan Bey'in kardeşi Alâeddin Paşa yaptırmıştır. 1487 yılında 2 hane yaşayan mahallede, 1530 yılında 6, 1573 yılında ise 19 hane yaşamaktaydı. Cumhuriyet döneminde şehir planlaması yapılırken mahalledeki tüm binaların otoparkı ve yeşil alanı olacak şekilde tasarlanması ve doğudan Kültürpark'a komşu olması oldukça iyi ve düzenli, yeşil alanı bol bir mahalle olmasını sağlamıştır. Mahallede ayrıca Karagöz, Hacivat ve Süleyman Çelebi'nin kabirleri ve Süleyman Çelebi Camii bulunmaktadır.

Okulumuzun Binasının Yapım Aşaması:

Okulumuzun binasının yapımındaki ilk aşama Kasım 2019'da Bursa Valiliđi, İl Milli Eğitim Müdürlüğü ve Hayırsever Sabahattin Gaziođlu arasında Osmangazi İlçesi Kükürtlü mahallesi Maliye Arazisi 3877 ada, 8 parselde bulunan 10.714,48 m2 arsa üzerine 32 derslikli okul binası ve Spor Salonu yapımı, Heykel Tarihi Valilik Binası'nda imzalanan protokolle başladı.

Yapım aşaması 17 ay süren okulumuz Nisan 2021 tarihinde eğitim öğretime başladı. Hayırsever İşadamımız Sabahattin GAZİOĐLU'nun büyük desteđiyle yapımı tamamlanan okul binamız, zemin artı üç kat şeklinde planlandı. Okul binamız, idari odalar, kütüphane, bilişim sınıfı, sanat atölyesi, müzik sınıfı, laboratuvar, çok amaçlı salon ve okul bahçesinde bulunan spor salonuyla Kükürtlü Mahallesi'ne yakışır bir eğitim-öğretim kurumu haline gelmiştir. Okulumuz ismini hayırseverimiz Sabahattin GAZİOĐLU'nun kız kardeşi Macide Gaziođlu ve mahallemizin ismi olan Kükürtlü'nün birleşimiyle Macide Gaziođlu Kükürtlü Ortaokulu olmuştur.



Hayırseverimize Valimiz Yakup CANPOLAT Tarafından Verilen Belge



Hayırseverimiz Sabahattin GAZIOĐLU'na Okul Müdürümüz Ramazan YÜRÜK tarafından verilen plaket

B-MEV CUT DURUM

İLİ: BURSA		İLÇESİ: OSMANGAZİ			
OKULUN ADI: MACİDE GAZİOĐLU KÜKÜR TLÜ ORTAOKULU					
OKULA İLİŐKİN GENEL BİLGİLER			PERSONEL İLE İLGİLİ BİLGİLER		
Okul Adresi: Kükürtlü Mah. Kükürtlü Cad. Macide Gaziođlu Kükürtlü Ortaokulu Sitesi No:27 Osmangazi / Bursa			KURUMDA ÇALIŐAN PERSONEL SAYISI		
			Sayıları		
			Erkek	Kadın	
Okul Telefonu	0 224 502 40 05		Yönetici	3	1
Faks	0 224 502 40 05		Branő Öğretmeni	22	39
Elektronik Posta Adresi	768108@meb.gov.tr		Rehber Öğretmen	-	3
Web sayfa adresi	http://mgkukurlu.meb.k12.tr/		Memur	1	
Öğretim Şekli	Normal ()	İkili (X)	Yardımcı Personel	1	7
Okulun Hizmete Giriş Tarihi	02.03.2020		Kurum Kodu	768108	
OKUL VE BİNA DONANIM BİLGİLERİ					
Toplam Derslik Sayısı	34		Kütüphane	Var (X)	Yok ()
Kullanılan Derslik Sayısı	34		Çok Amaçlı Salon	Var (X)	Yok ()
İdari Oda Sayısı	4		Spor Salonu	Var (X)	Yok ()
Atölye Sayısı	2				
ÖĐRENCİ BİLGİLERİ					
SINIF	Erkek		Kız	Toplam	
5. Sınıf	205		168	373	
6. Sınıf	192		172	364	
7. Sınıf	183		155	338	
8. Sınıf	158		157	315	
Genel Toplam	738		652	1390	

T.C.
BURSA VALİLİĐİ
Osmangazi / Macide Gaziođlu Kükürtlü Ortaokulu Müdürlüğü
Sınıf - Şube Öğrenci Sayıları

Kesin Kayıt İşlemi Yapılmamış Öğrenci Sayıları:

Anasınıfı Aday Kayıt Sayısı:0

Birinci Sınıf Aday Kayıt Sayısı: 0

Sınıf/Şube	Erkek Öğrenci Sayısı	Kız Öğrenci Sayısı	Sınıf Toplamı
5. Sınıf / A Şubesi	24	17	41
5. Sınıf / B Şubesi	24	18	42
5. Sınıf / C Şubesi	23	18	41
5. Sınıf / D Şubesi	22	19	41
5. Sınıf / E Şubesi	22	19	41
5. Sınıf / F Şubesi	23	18	41
5. Sınıf / G Şubesi	23	19	42
5. Sınıf / H Şubesi	19	22	41
5. Sınıf / I Şubesi	24	18	42
5. Sınıf-Hafif Zihinsel / A Şubesi	1	0	1
SINIF GENELİNDE TOPLAM:	205	168	373
6. Sınıf / A Şubesi	21	19	40
6. Sınıf / B Şubesi	20	21	41
6. Sınıf / C Şubesi	22	18	40
6. Sınıf / D Şubesi	20	20	40
6. Sınıf / E Şubesi	23	17	40
6. Sınıf / F Şubesi	22	19	41
6. Sınıf / G Şubesi	21	19	40
6. Sınıf / H Şubesi	20	20	40
6. Sınıf / I Şubesi	22	18	40
6. Sınıf-Hafif Zihinsel / A Şubesi	1	1	2
SINIF GENELİNDE TOPLAM:	192	172	364
7. Sınıf / A Şubesi	23	19	42
7. Sınıf / B Şubesi	22	20	42
7. Sınıf / C Şubesi	24	19	43
7. Sınıf / D Şubesi	23	19	42
7. Sınıf / E Şubesi	25	17	42
7. Sınıf / F Şubesi	22	20	42
7. Sınıf / G Şubesi	22	20	42
7. Sınıf / H Şubesi	22	21	43
SINIF GENELİNDE TOPLAM:	183	155	338
8. Sınıf / A Şubesi	19	20	39
8. Sınıf / B Şubesi	22	18	40
8. Sınıf / C Şubesi	19	20	39
8. Sınıf / D Şubesi	20	20	40
8. Sınıf / E Şubesi	19	19	38



26.03.2023 12:09:18

T.C.
BURSA VALİLİĐİ
Osmangazi / Macide Gaziođlu Kükürtlü Ortaokulu Müdürlüğü
Sınıf - Şube Öğrenci Sayıları

Kesin Kayıt İşlemi Yapılmamış Öğrenci Sayıları:

Anasınıfı Aday Kayıt Sayısı:0

Birinci Sınıf Aday Kayıt Sayısı: 0

Sınıf/Şube	Erkek Öğrenci Sayısı	Kız Öğrenci Sayısı	Sınıf Toplamı
8. Sınıf / F Şubesi	19	21	40
8. Sınıf / G Şubesi	21	19	40
8. Sınıf / H Şubesi	19	20	39
SINIF GENELİNDE TOPLAM:			
	158	157	315
Toplamlar :			
	738	652	1390

KURUMUN EĐİTİM ÖĐRETİM ŐEKLİ

 Normal Öğretim

 İkili Öğretim

Özel Eğitim Şubeleri

- Hafif Zihinsel Engelli Öğrenciler Özel Eğitim Şubesi
- Orta - Ağır Zihinsel Engelli Öğrenciler Özel Eğitim Şubesi
- İşitme Engelli Öğrenciler Özel Eğitim Şubesi
- Görme Engelli Öğrenciler Özel Eğitim Şubesi
- Bedensel Engelli Öğrenciler Özel Eğitim Şubesi
- Hafif Otistik Engelli Öğrenciler Özel Eğitim Şubesi
- Orta-Ağır Otistik Engelli Öğrenciler Özel Eğitim Şubesi
- Birden Fazla Engelli Öğrenciler Özel Eğitim Şubesi (Zihinsel)
- Birden Fazla Engelli Öğrenciler Özel Eğitim Şubesi (Otistik)

Üniversiteler Bünyesinde Devlet Konservatuar Okulları Şubeleri

- Bale Bölümü Şubesi
- Müzik Bölümü Şubesi

B-BİNA KULLANIM ŞEKİLLERİ**Birimin Fiziki Kaynakları****1.Ana Bina**

	Kayıt No	Mernis Bina Kodu	Bina Türü	Mülkiyet Durumu	Kira Durumu	Bina Durumu	Isınma Durumu	Yakıt Türü
▶	1	59741326	Eğitim Binası	Milli Eğitim Bakanlığı	Kira Ödenmiyor	Devamlı	Kaloriferli	Doğalgaz
▶	2	75272912	Spor Salonu	Milli Eğitim Bakanlığı	Kira Ödenmiyor	Devamlı	Kaloriferli	Doğalgaz

Bina Detay Bilgileri

Mernis Bina Adı (Bina Bilgileri Modülüne İşlenen Binalar)

Mernis Bina Adı (Bina Bilgileri Modülüne İşlenen Binalar): MACIDE GAZIOĞLU KÜKÜRTLÜ ORTAOKULU (59741326) ▼

Bina Türü: Eğitim Binası ▼

Bina Durumu: Devamlı ▼

Binanın Mülkiyeti: Milli Eğitim Bakanlığı ▼

Kira Durumu: Kira Ödenmiyor ▼

Isınma Durumu: Kaloriferli ▼

Yakıt Türü: Doğalgaz ▼

Binanın Hizmete Giriş Yılı: 2021

Binanın Yüzölçümü (m2) (Sadece Taban Alanı): 1368

Bahçe Yüzölçümü (m2): 8666

Bodrum var mı?:

Giriş+Katsayısı: 4

Depreme Dayanıklılık Testi: Yapıldı Yapılmadı

Test Sonucu:
(1) Binada Ciddi Bir Deprem Riski yok. ▼

2.Spor Salonu

	Kayıt No	Mernis Bina Kodu	Bina Türü	Mülkiyet Durumu	Kira Durumu	Bina Durumu	Isınma Durumu	Yakıt Türü
▶	1	59741326	Eğitim Binası	Milli Eğitim Bakanlığı	Kira Ödenmiyor	Devamlı	Kaloriferli	Doğalgaz
▶	2	75272912	Spor Salonu	Milli Eğitim Bakanlığı	Kira Ödenmiyor	Devamlı	Kaloriferli	Doğalgaz

Bina Detay Bilgileri

Mernis Bina Adı (Bina Bilgileri Modülüne İşlenen Binalar)

Mernis Bina Adı (Bina Bilgileri Modülüne İşlenen Binalar): MACIDE GAZIOĞLU KÜKÜRTLÜ ORTAOKULU SPOR SALONU (75272912) ▼

Bina Türü: Spor Salonu ▼

Bina Durumu: Devamlı ▼

Binanın Mülkiyeti: Milli Eğitim Bakanlığı ▼

Kira Durumu: Kira Ödenmiyor ▼

Isınma Durumu: Kaloriferli ▼

Yakıt Türü: Doğalgaz ▼

Binanın Hizmete Giriş Yılı: 2021

Binanın Yüzölçümü (m2) (Sadece Taban Alanı): 680

Bahçe Yüzölçümü (m2): 0

Bodrum var mı?:

Giriş+Katsayısı: 1

Depreme Dayanıklılık Testi: Yapıldı Yapılmadı

Test Sonucu:
(1) Binada Ciddi Bir Deprem Riski yok. ▼

DERSLİK SAYILARI

1- Aktif(Kullanımdaki Tüm) Derslik Sayısı - (Özel Eğitim, Hastane ve Anasınıfı Sınıfı HARİÇ)

33

2- Derslik Sayısı (Özel Eğitim sınıfı olarak kullanılan)

1

3- Derslik Sayısı (Hastane Sınıfı Olarak Kullanılan)

0

4- Derslik Sayisi (Anasınıfı Olarak Kullanılan)	0
5- Derslik Sayısı(Anasınıfı Olarak Kullanılan - Kurumunuz Dışında Kapalı Köy Okulu, Lojman vb. MEBE Ait Binalarda)	0
6- Derslik Sayisi (Kullanılmayan)	0
7- TOPLAM DERSLİK SAYISI	34
TASARIM VE BECERİ ATÖLYELERİ	
1 - Ahşap ve Metal Tasarım Beceri Atölyesi	0
2 - Görsel Sanatlar Tasarım Beceri Atölyesi	1
3 - Tabiat ve Hayvan Bakımı Tasarım Beceri Atölyesi	0
4 - Müzik Tasarım Beceri Atölyesi	0
5 - Drama/Eleştirel Düşünme Tasarım Beceri Atölyesi	0
6 - Yaşam Becerileri Tasarım Beceri Atölyesi	0
7 - FETEMM Tasarım Beceri Atölyesi	0
8 - Salon Sporları Tasarım Beceri Atölyesi	0
9 - Yazılım ve Tasarım Beceri Atölyesi	0
10 - Akıl ve Zeka Oyunları Tasarım Beceri Atölyesi	0

11 - Açık Hava Sporları Tasarım Beceri Atölyesi	0
12 - Bilim ve Kültür Sanat Tasarım Beceri Atölyesi	0
13 - TOPLAM TASARIM VE BECERİ ATÖLYESİ	1
SPOR SALONU, KÜTÜPHANE SAYISI	
1- Kütüphane Sayısı (Sınıf Kitaplıkları Hariç)	1
2- Z-Kütüphane Sayısı (Milli Eğitim Bakanlığınca Kurulan)	0
3- Z-Kütüphane Sayısı (Finans Kaynağı Diğer*)	0
4- Spor Salonu Sayısı	1
LABORATUVAR SAYISI	
Bilgisayar Laboratuvarı Sayısı	1
Biyoloji Laboratuvarı Sayısı	0
Fen Bilgisi Laboratuvarı Sayısı	1
Fizik Laboratuvarı Sayısı	0
Kimya Laboratuvarı Sayısı	0
Mesleki Uygulama Laboratuvarı Sayısı	0

Ortak Kullanılan Laboratuar Sayısı	0
Yabancı Dil Laboratuvarı Sayısı	0
UYGULAMA OTELİ YATAK KAPASİTE VE ODA SAYISI	
Oda Sayısı (Uygulama Oteli)	0
Yatak Kapasitesi (Uygulama Oteli)	0
PANSİYON BİNASI BİLGİLERİ	
Banyo Sayısı(Genel)	0
Banyo Sayısı(Kabin)	0
Çalışma Odası (Pansiyon)	0
Çok Amaçlı Salon Sayısı (Pansiyon)	0
Güvenlik Kamerası Sayısı (Pansiyon)	0
Hizmet Aracı Sayısı (Pansiyon)	0
İbadet Amaçlı Kullanılan Oda Sayısı (Pansiyon)	0
Jeneratör Sayısı (Pansiyon)	0
Lavabo Sayısı (Pansiyon)	0
Mutfak	0

Revir ve Doktor Oda Sayısı (Pansiyon)	0
WC Sayısı (Pansiyon)	0
Yatak Kapasitesi	0
Yatakhane Sayısı(Kođuş)	0
Yatakhane Sayısı(Oda)	0
Yemekhane Sayısı(Pansiyon)	0
DİĐER	
Arşiv	0
Atelye Sayısı (Kullanılan ve Kullanılmayanlar Dahil)	0
Bekleme Salonu	0
BT Sınıfı Sayısı (Dünya Bankası Tarafından Kurulan Faz 1, Faz 2)	0
Büroda kullanılan bilgisayar sayısı	10
Çalışma Odası (Okul/Kurum)	0
Çok Amaçlı Salon Sayısı (Okul/Kurum)	1
Daktilografi Oda Sayısı	0

Danışma	0
Depo	0
Derslik Olmadığı halde derslik olarak kullanılan bölüm sayısı(Toplam Dersliğe dahil edilmeyecektir.)	0
Destek Eğitim Odası	1
Diğer	0
Eğitim amaçlı kullanılan bilgisayar sayısı	20
Eğitim Araçları Odası	0
Engelli Lifti	0
Fatih projesi kapsamında akıllı tahta sayısı	34
Fatih projesi kapsamında çok fonksiyonlu yazıcı sayısı	1
Fatih projesi kapsamında döküman kamera sayısı	0
Fatih projesi kapsamında tablet bilgisayar sayısı	0
Gözlem Odası	0
Grup Rehberliği Odası	0

Güvenlik Kamera Sayısı (Okul/Kurum)	30
Hizmet Aracı Sayısı (Okul/Kurum)	0
İbadet Amaçlı Kullanılan Oda Sayısı (Okul/Kurum)	1
İdari İşler Odası	0
İşlik Olarak Kullanılan Dersane Sayısı	0
Jeneratör Sayısı (Okul/Kurum)	0
Kantin Sayısı	1
Kantinde Çalışan Sayısı	8
Konferans Salonu Sayısı	0
Lavabo Sayısı (Okul/Kurum)	36
Mutfak(Okul/Kurum)	1
Müdür Odası	1
Müdür Yardımcısı Odası	3
Müzik Odası Sayısı	0
Oyun Odası	0

Öğretmen Evlerinde Otel Olarak Kullanılan Oda Sayısı	0
Öğretmenler Odası	1
Özel Eğitim Hizmetleri Bölüm Odası	0
Rehberlik Servisi Oda Sayısı	1
Resim Odası Sayısı	0
Revir ve Doktor Oda Sayısı (Okul/Kurum)	0
Test Odası	0
Toplantı Salonu	0
WC Sayısı (Okul/Kurum)	36
Yatak Kapasitesi (Öğretmenevleri)	0
Yemekhane Sayısı	1

BİLİŞİM TEKNOLOJİLERİ MATERYALLERİ

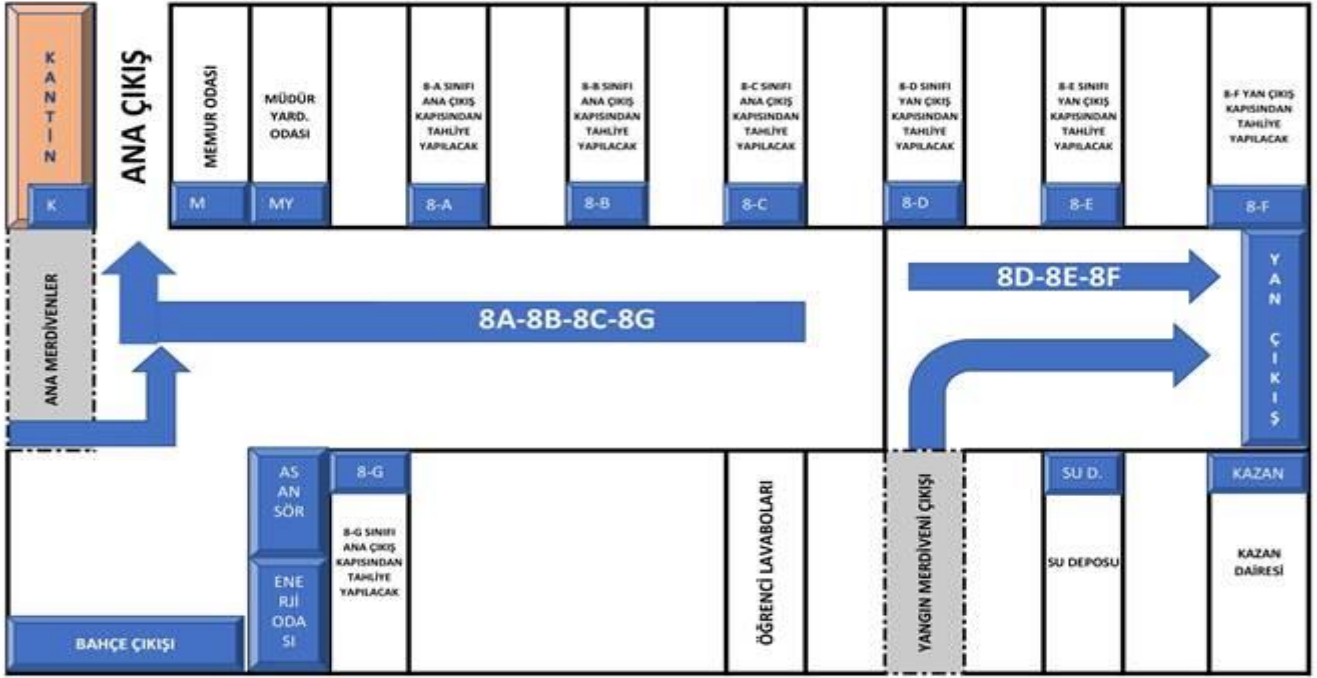
Bilgi Tipi	Bilgi Adı	Sayı
Çevre Birimleri	Data Show	0
	Diđer	0
	Fotokopi Makinesi	0
	Hoparlör	1

	Lazer Yazıcı	1
	Line Printer	0
	Mikrofon	1
	Mürekkep Püskürtmeli Yazıcı	0
	Nokta Vuruşlu Yazıcı	0
	Optik okuyucu	0
	Projeksiyon	1
	Tarayıcı	1
	Telefon Hattı Sayısı	1
	Tepegöz	0
	UPS	0
	Video Kamera	0
	Web Cam	1
internet Bağlanti Şekli	ADSL	1
	ATM	0
	Başvurusu var	0
	Dial-Up (Telefon)	0
	Fiber	0
	Frame Relay	0
	ISDN	0
	Kablo TV Üzerinden İnternet	0
	Leased Line	0
	Metro Ethernet	0
	Mobil internet(Turkcell,Vodafone,Turktelekom)	0
	Turpak X.25	0
Uydu	0	

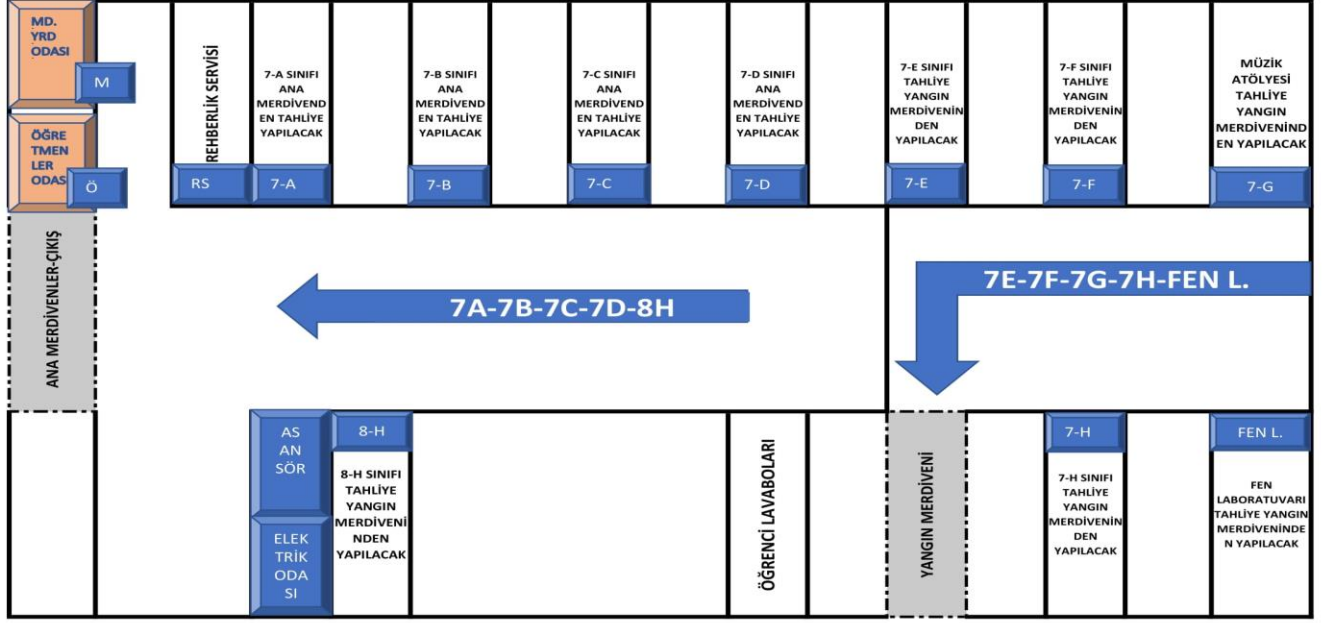
	Wimax İnternet	0
Lisansli Yazılımlar	Bordro Muhasebe Yazılımları	0
	Eğitim Yazılımları	0
	Ofis Yazılımları	1
	Okul Yönetim Yazılımları	1

TAHLİYE PLANLARI

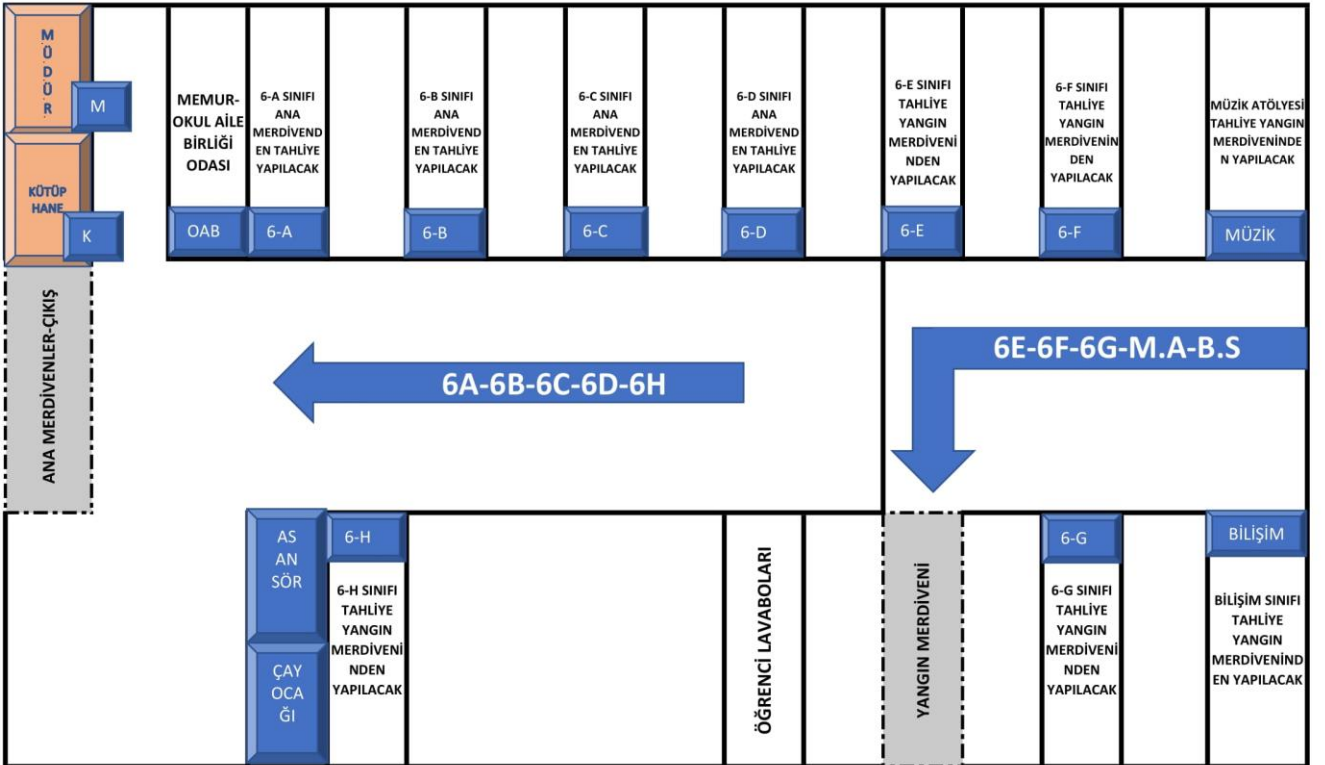
MACİDE GAZİOĞLU KÜKÜRTLÜ ORTAOKULU ZEMİN KAT TAHLİYE PLANI



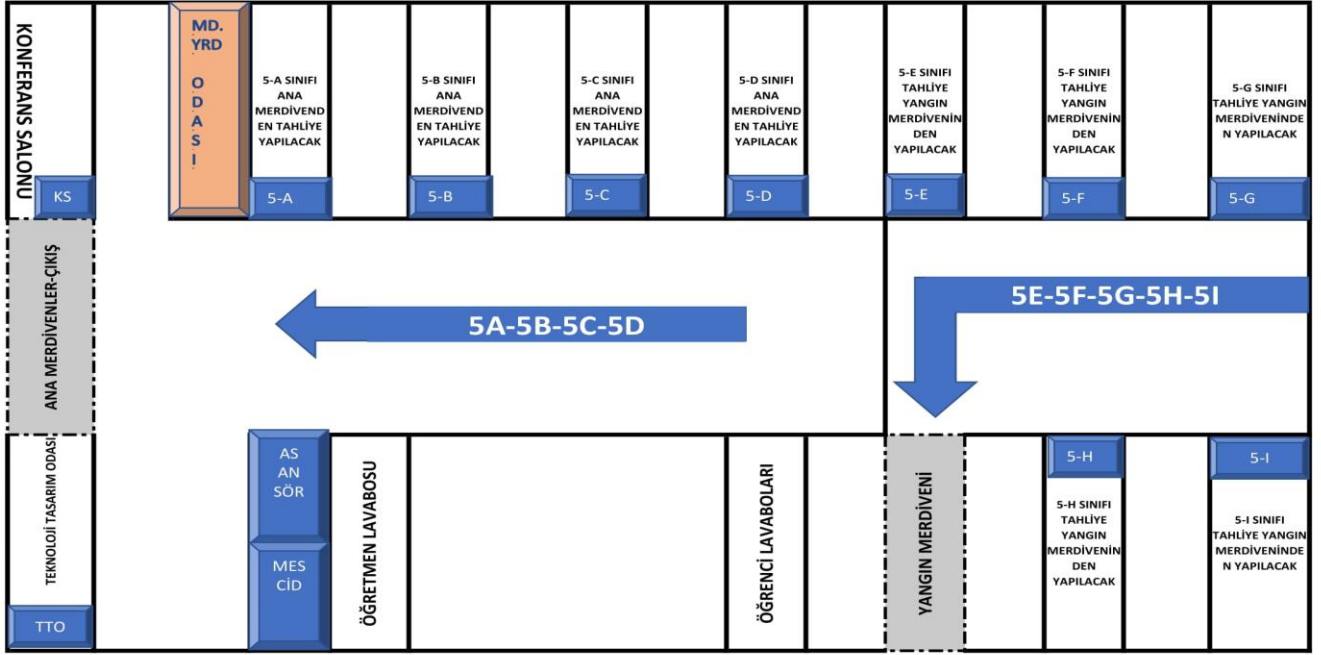
MACİDE GAZİOĞLU KÜKÜRTLÜ ORTAOKULU 1.KAT TAHLİYE PLANI



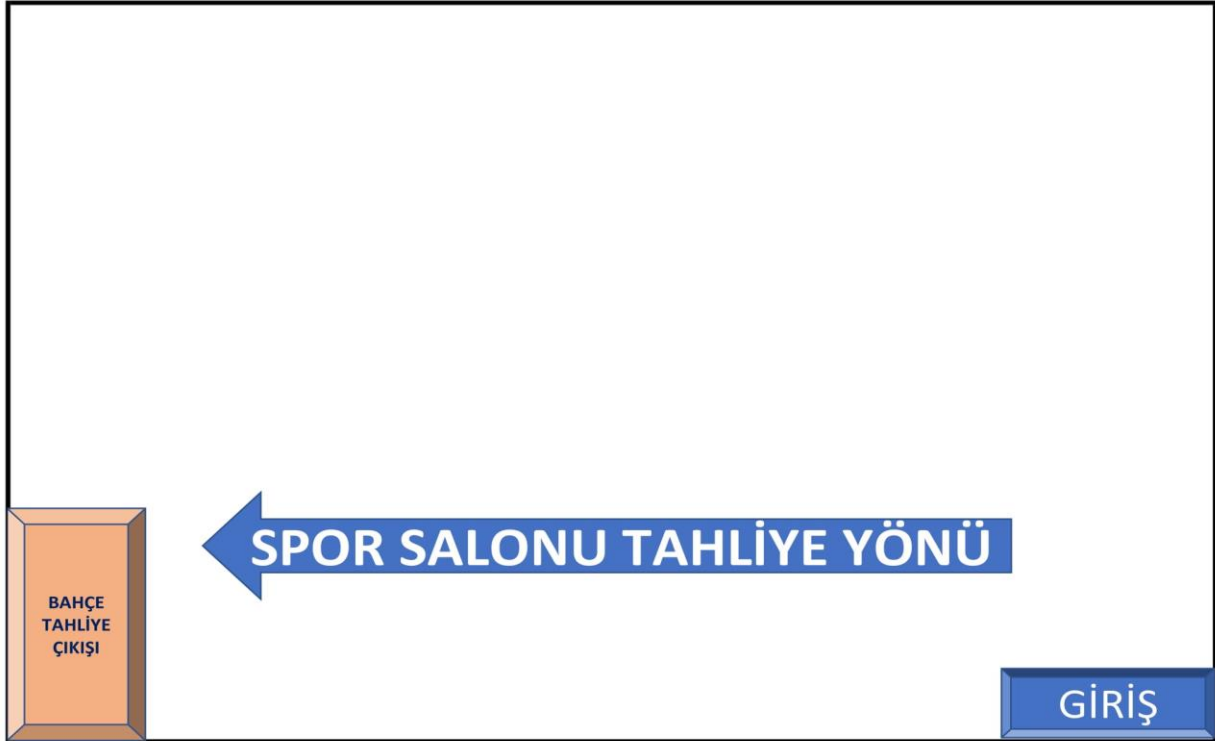
MACİDE GAZİOĞLU KÜKÜRTLÜ ORTAOKULU 2.KAT TAHLİYE PLANI



MACİDE GAZİOĞLU KÜKÜRTLÜ ORTAOKULU 3.KAT TAHLİYE PLANI



MACİDE GAZİOĞLU KÜKÜRTLÜ ORTAOKULU SPOR SALONU TAHLİYE PLANI



a. Okulun Mali Durumu

Okulumuzda de Finansal Kaynakların yönetimi MEB kanun ve yönetmelikleriyle belirlenmiştir. Okulumuzun paydaşlarına olan yükümlülüklerini layıkıyla sürdürülebilir bir şekilde yerine getirilebilmesi esastır. Genel Bütçe ve Okul Aile Birliđi alanları okulumuzun ihtiyaçlarını karşıladıđı gelir dağıtım kaynaklarımızdır.

Okulumuzda finansal kaynaklarını, misyon ve vizyonumuza hizmete edecek şekilde önceliklendirilmiş ihtiyaçlarımıza uygun olarak, paydaş beklentilerini dengeli bir şekilde karşılayabilmek üzere geliştirmek ve verimli kullanmaktır. Yıllık süreç hedefleri belirlenip, gerçekleştirilirken, süreçlerimizden biri olan “Finans ve Kaynakların Yönetimi” sürecinin ana stratejilerimizle bağlantısı kurulur. Finans ve Kaynakların Yönetimi süreci ana süreçlerimizden biri olup, satın alma, bakım yönetimi ve finans yönetimi diye 3 alt sürecimiz bulunmaktadır.

Kaynakların yönetimi, “finans ve kaynakların yönetimi süreci” ile politika ve stratejilerimiz doğrultusunda okul müdürü ve süreç sorumluları tarafından her yılın Eylül ayında tahmini bütçe yapılarak planlanır. Bütçe hazırlanırken bir önceki yılın sonuçlarıyla, gelecek yılın stratejik planları doğrultusunda tahmini gelir-gider dengesi kurulur.

Finans Yönetimi Sürecinin amacı, okulumuzun misyon ve vizyonuna uygun okul aile birliđi gelirlerini toplamak, belirlenen ihtiyaçlara uygun olarak gelirleri denk bütçe çerçevesinde kullanmaktır.

Yıl boyunca, gerçekleşen etkinliklere yapılan harcamalarla bunları karşılayacak gelir kaynaklarımızı oluşturan bütçenin gerçekleşme durumu, aylık tablolar şeklinde liderler ve süreç sorumluları tarafından takip edilmektedir.

b. Teknolojik Alt Yapı

Okulumuz teknolojik alt yapısını çağdaş normlara göre düzenlemiş olup her hangi bir eksiđi bulunmamaktadır. FATİH Projesi kapsamında 34 Etkileşimli Tahta Kurulumu Yapılmış ve teslim alınma işlemleri bitirilmiştir.

c. Tesisleşme Durumu

2021 yılında faaliyete geçmiş okulumuzun tesis açısından kendine yetebilecek düzeydedir. Konferans Salonumuz okul ön ve arka bahçesi.

d. Kurum Kültürü

2 yıllık bir geçmişe sahip okulumuz sadece ülkemizde değil dünyada kurum kültürünü sadece oluşturmakla kalmayıp ihraç eden bir geleneđi oluşturmayı amaçlamaktadır. Kurum kültürümüz 6 ana dayanak üzerine kurulmuştur.

1.Lider Yetiştiren Kurum Kültürü; Okul yöneticilerimiz, öğretmenlerimiz, öğrencilerimizin ve velilerimizin liderlik felsefesini içselleştirebilmeleri kariyer geliştirme faaliyetleri yapılmaktadır.

2. “Az Zamanda Çok İş Başarmak” Felsefesini Zaman Yönetimiyle Birleştiren Kurum Kültürü; Macide Gaziođlu Kükürtlü Ortaokulu’nda zaman içi doldurulacak bir olgu olarak görülür ve geçecek her boş dakika kayıp olarak algılanır.

3.Tören Kültürüne Sahip Kurum; Okulumuzda bütün resmi etkinlikler en ince ayrıntısına kadar planlanarak yapılır. Tören kutlama geleneđine sahip olan kurumumuzun gelenekselleşmiş “Eđitim Öğretimde İlk Gün” “Öğretmenler Günü” “Emekli Öğretmenlerimize Plaket Günü” “Mezuniyet Gecesi” “Anneler Günü” “8 Mart Dünya Kadınlar Günü” “Okul Kermesi ve Çay Günü” gibi etkinlikler gerçekleştirilmektedir.

4.Çalışanların Özel Günlerinin Hatırlandıđı Vefa Kültürü; Gerek emekli gerekse çalışmakta olan personelimizin Macide Gaziođlu Kükürtlü Ortaokulu’na verdikleri emek daima hatırlanır bütün milli dini ve özel günler cep-mesaj sistemiyle kutlanır.

5.Aile ve Saygı Kültürü; Okulumuzda “biz bir aileyiz” kültürü anlayışı yüksek seviyede olduđu için kim olursa olsun kurumumuz kapısından içeri giren her insan saygıyla ve misafirperverlikle karşılanır ve en basiti tebessüm olan hediyesi ile uğurlanır.

6.Proje Kültürü; Yapılan tüm etkinlikler okul çapında, yerel, ulusal ve uluslararası projelendirilerek okulumuza katma değer sağlar.

ı) Okulun Gelişim Politikaları

MGKO öncelikle, genelde yasa, kanun, yönetmeliklerle yüklenen sorumluluk ve beklentileri gerçekleştirebilmek, özelde kendi hedef, politika ve stratejilerini oluşturabilmek için farklı yöntemlerle elde edilen bilgi ve verileri kullanarak, toplam kalite felsefesi ışığında politika ve stratejilerini oluşturur.

Okulumuzun, orta ve uzun vadeli politikalarını belirleyen misyon, vizyon ve kalite politikası, uygulamalarımızda rehberimiz olan kalite değerleri ve 2019-2023 yılları arasında uygulanacak olan beş yıllık stratejik planı 2021-2022 eğitim öğretim yılında tüm üst liderlerin önderliği ve katkılarıyla OGYE tarafından hazırlanmıştır.

MGKO'de toplanan bilgiler, uzun vadeli planlamaya kaynaklık edecek bilgiler, daha kısa vadeli planlamaya kaynaklık edecek bilgiler öncelikle aşağıdaki şekilde gruplanır.

Okulun Gelişim Politikaları Bilgi Toplama Sistematiđi Tablosu

Bilgi	Kaynak	Değerlendirme
Öğrenci Kayıt Oranları	İlgili Müdür Yardımcısı	OGYE Toplantısı
Öğrencilerin aile sosyo-ekonomik durumları	Okul Aile Birliđi ve İlgili Müdür Yardımcısı	OGYE Toplantısı
Sosyal Kulüpler Faaliyetleri Durumu	İlgili Müdür Yardımcısı	Sosyal Kulüpler Toplantısı
Liselere Yerleşme Oranları	LGS SONUÇLARI	Öğretmenler Kurul Toplantısı
Veli Toplantıları	Öğretmenler	Toplantı
Veli Görüşme Saatleri	Öğretmenler	Görüşme
Okul Aile Birliđi	Müdür Yardımcısı	Toplantı
Öğrenci ve Veli Tanıma Formları	Sınıf Rehber Öğretmenleri	Yazılı
Paydaş Memnuniyet Anketleri	Paydaş Memnuniyeti Anketlerinin Yönetilmesi Detay Süreci	Anket
Üst Öğrenim Kurumları ve LGSler	Dolaylı Paydaş İlişkilerinin Yürütülmesi Alt Süreci	Görüşme
Muhtarlık	Müdür Yardımcısı	Görüşme ve Yazılı
Demografik Göstergeler	Bilgi İşlem Merkezi	Müdür Yardımcıları Toplantıları
Teknolojik Gelişmeler	İnternet Mesleki ve Teknik Eğitim Fuarları	ARGE
Çevre İncelemesi	Çevre Grubu	Gözlem Görüşme
Yakın Çevre Beklentileri	Yakın Çevre İhtiyaç Beklenti Algılamasının Belirlenmesi ve Karşlanması Alt Süreci	Anket, Görüşme

Tablo-Okulun Gelişim Politikaları Bilgi Toplama Sistematiđi Tablosu

PAYDAŞ ANALİZİ

Öğrenci, Personel, Veli Memnuniyet Anketleri : Son dört yıla ait anket sonuçları

Memnuniyet anketlerinin eğitime uygun ana başlıkları, Paydaş gereksinimleri, kuvvetli ve iyileştirmeye açık alanlarımız dikkate alınır. OGYE' de gözden geçirilen anketler, sınıf temsilcileri aracılığıyla velilere, sınıf rehber öğretmenleri aracılığıyla öğrencilere ulaştırılır.

1.ÖĞRENCİ ANKET SONUÇLARI

YILLARA GÖRE SORULARA VERİLEN CEVAP YÜZDELERİ	2021 YÜZDE %					2022 YÜZDE %					2023 YÜZDE %				
	HİÇ-1	AZ-2	ORTA-3	ÇOK-4	TAM-5	HİÇ-1	AZ-2	ORTA-3	ÇOK-4	TAM-5	HİÇ-1	AZ-2	ORTA-3	ÇOK-4	TAM-5
ÖĞRENCİ ANKET SORULARI															
İTİBAR VE İMAJ Okulum çevre ve toplum tarafından bilinen bir okuldur.	2	2	19	37	40	0	2	23	27	48	1	1	10	63	25
İTİBAR VE İMAJ Okulumun bir parçası olmaktan mutluluk duyarım.	1	2	29	49	19	0	5	29	49	16	1	1	17	40	41
İTİBAR VE İMAJ Okulum ulusal ve uluslararası alanda başarılar kazanır.	0	2	30	44	24	0	2	30	44	24	1	7	19	30	43
İTİBAR VE İMAJ Okulum tercih edilen bir okuldur.	0	7	37	23	33	1	6	30	30	33	2	3	15	22	58
ÜRÜN VE HİZMET DEĞERİ Okulumda öğrenci işleri ile ilgili hizmetler yerine getirilir.	1	6	20	23	50	2	5	23	33	37	8	20	20	13	39
ÜRÜN VE HİZMET DEĞERİ Okulumun temizlik ve hijyen hizmetlerinden memnunum.	1	11	4	44	40	1	10	9	39	41	1	6	6	13	74
ÜRÜN VE HİZMET DEĞERİ Okulumun kantin hizmetlerinden memnunum.	2	13	23	29	33	3	12	24	30	31	1	2	29	34	34
ÜRÜN VE HİZMET DEĞERİ Okulumun yemekhane hizmetlerinden memnunum.	7	19	29	11	35	8	20	30	12	30	3	12	37	24	24
ÜRÜN VE HİZMET DEĞERİ Okulumun ulaşım ve servis hizmetlerinden memnunum.	10	20	35	10	25	5	18	33	8	36	10	20	35	10	25
ÜRÜN VE HİZMET DEĞERİ Mezunlarımız sektörde tercih edilir. (Meslek lisesi öğrencileri cevaplayacaktır.)	1	1	17	40	41	1	1	18	42	38	1	1	17	40	41

ÜRÜN VE HİZMET DEĞERİ Okulumuz yükseköğrenime öğrenci yerleştirmede başarılıdır.	1	10	29	20	40	1	10	29	20	40	1	7	29	20	43
ÜRÜN VE HİZMET DEĞERİ Okulumda güvenlik önlemleri alınır.	2	3	15	22	58	2	3	15	22	58	2	3	15	22	58
ÜRÜN VE HİZMET DEĞERİ Okulumda eğitim öğretim uygulama alanları (derslik, atölye, laboratuvar vb.) yeterli donanıma sahiptir.	8	20	20	12	40	4	17	17	16	46	8	20	20	13	39
ÜRÜN VE HİZMET DEĞERİ Okulumdaki araç gereçler, materyaller eğitim esnasında kullanıma sunulur.	1	3	9	12	75	0	3	7	13	77	1	6	6	13	74
ÜRÜN VE HİZMET DEĞERİ Öğretmenlerim iyi eğitim almam için çaba göstermektedir.	1	1	30	33	35	1	1	32	33	33	1	2	29	34	34
ÜRÜN VE HİZMET DEĞERİ Okulumdaki sosyal, kültürel ve sportif alanlar kullanımına açıktır.	6	9	35	25	25	6	9	33	25	27	3	12	37	24	24
ÜRÜN VE HİZMET DEĞERİ Okulumda sosyal, kültürel, sportif ve bilimsel faaliyetler düzenlenir.	6	6	26	28	32	6	6	28	28	30	3	9	27	27	32
ÜRÜN VE HİZMET DEĞERİ Öğretmenlerimle ihtiyaç duyduğumda rahatlıkla görüşebilirim.	1	1	34	36	28	0	1	32	37	30	0	0	36	36	28
ÜRÜN VE HİZMET DEĞERİ Okul müdürü ile ihtiyaç duyduğumda rahatlıkla görüşebilirim.	2	3	18	27	50	0	5	19	25	49	0	1	22	30	47
ÜRÜN VE HİZMET DEĞERİ Müdür yardımcılara ihtiyaç duyduğumda rahatlıkla ulaşabilirim.	2	5	43	20	30	1	4	42	19	34	0	7	30	33	30
ÜRÜN VE HİZMET DEĞERİ Okulum benim ve kariyerimle ilgili kararlarda ailemi bilgilendirir.	4	4	6	36	50	3	2	5	35	54	4	3	7	35	51
ÜRÜN VE HİZMET DEĞERİ Okulum rehberlik servisinden yeterince yararlanabiliyorum.	3	7	40	32	18	1	5	38	30	26	3	8	49	31	19

ÜRÜN VE HİZMET DEĞERİ Kurumuma ilettiğim isteklerime ve sorunların çözümüne gayret gösterilir.	5	7	22	28	38	2	4	19	25	50	3	9	20	30	38
ÜRÜN VE HİZMET DEĞERİ Okulmda alınan kararlarda öğrencilerin görüşleri alınır.	2	2	24	22	50	1	1	26	21	49	2	2	24	19	53
ÜRÜN VE HİZMET DEĞERİ Okulmda öğrencinin temsiliyet hakkına (öğrenci kurulu, öğrenci meclisi vb.) saygı gösterilir.	1	6	30	30	33	0	7	37	23	33	1	6	30	30	33
ÜRÜN VE HİZMET DEĞERİ Okulmda düzenlenen sosyal, kültürel, sportif ve bilimsel faaliyetlere herkes katılır.	2	5	23	33	37	1	6	20	23	50	2	5	23	33	37
ÜRÜN VE HİZMET DEĞERİ Okulmda öğrenciler kendi istek, ilgi ve yeteneklerine göre öğrenci kulüplerini tercih ederler.	1	10	9	39	41	1	11	4	44	40	1	10	9	39	41
MÜŞTERİ BAĞLILIĞI VE ADANMIŞLIĞI Okulumu çevremdekilere tavsiye ederim.	5	6	37	33	20	12	13	29	21	35	8	10	22	34	26
MÜŞTERİ BAĞLILIĞI VE ADANMIŞLIĞI Okulmdan başka yerde okumayı düşünmem.	8	12	26	34	20	12	13	29	21	35	8	10	22	34	26
MÜŞTERİ BAĞLILIĞI VE ADANMIŞLIĞI Okulumun öğrencisi olmaktan gurur duyarım.	8	20	20	12	40	4	17	17	16	46	8	20	20	13	39

2.PERSONEL ANKET SONUÇLARI

YILLARA GÖRE SORULARA VERİLEN CEVAP YÜZDELERİ	2021 YÜZDE %					2022 YÜZDE %					2023 YÜZDE %				
	HİÇ -1	AZ- 2	ORT A-3	ÇOK -4	TAM -5	HİÇ -1	AZ- 2	ORT A-3	ÇOK -4	TAM -5	HİÇ -1	AZ- 2	ORT A-3	ÇOK -4	TAM -5
ÇALIŞAN ANKET SORULARI															
KATILIM Kurummda benimle ilgili kararlar alınırken fikrim alınır.	1	1	34	36	28	0	1	32	37	30	5	5	20	36	34

KATILIM Kurumunda kurumunla ilgili kararlar alınırken fikrim alınır.	2	3	18	27	50	0	5	19	25	49	0	1	22	30	47
KATILIM Kurumunun yönetim anlayışından memnunum.	2	5	43	20	30	1	4	42	19	34	0	7	30	33	30
İLETİŞİM Okul müdürü ile iletişim kurarım.	4	4	6	36	50	3	2	5	35	54	4	3	7	35	51
İLETİŞİM Okul müdür yardımcısı ile iletişim kurarım.	3	7	40	32	18	1	5	38	30	26	3	8	49	31	19
İLETİŞİM Okul zümre başkanı ile iletişim kurarım.	1	10	9	39	41	1	11	4	44	40	1	10	9	39	41
İLETİŞİM Okulumdaki kurul ve komisyonlarla iletişim kurarım.	3	12	24	30	31	2	13	23	29	33	3	12	24	30	31
İLETİŞİM Kurum çalışanları birbiri ile iletişim kurar.	8	20	30	12	30	7	19	29	11	35	8	20	30	12	30
İLETİŞİM Kurum yöneticileri birbiri arasında iletişim kurar.	10	20	35	10	25	5	18	33	8	36	10	20	35	10	25
İLETİŞİM Kurum yöneticileri ile çalışanlar arasında iletişim vardır.	1	1	17	40	41	1	1	18	42	38	1	1	17	40	41
LİDERLİK, YÖNETİM VE YETKELENDİRME Çalışanlar arasında işbirliği vardır.	1	10	29	20	40	1	10	29	20	40	1	7	29	20	43
LİDERLİK, YÖNETİM VE YETKELENDİRME Kurum yöneticileri, kurum çalışanları arasındaki işbirliğini destekler.	2	3	15	22	58	2	3	15	22	58	2	3	15	22	58

LİDERLİK, YÖNETİM VE YETKELENDİRME Kurum yöneticileri arasında işbirliği vardır.	8	20	20	12	40	4	17	17	16	46	8	20	20	13	39
LİDERLİK, YÖNETİM VE YETKELENDİRME Kurumundaki kurul ve komisyonlar arasında işbirliği vardır.	1	3	9	12	75	0	3	7	13	77	1	6	6	13	74
LİDERLİK, YÖNETİM VE YETKELENDİRME Okul yönetimi sınıf başkanları, meclis başkanları vb. ile işbirliği vardır.	1	1	30	33	35	1	1	32	33	33	1	2	29	34	34
LİDERLİK, YÖNETİM VE YETKELENDİRME Kurumunda aslı görevlerin dışında planlanan görevler çalışanların ilgi. İstek ve yetenekleri doğrultusunda yapılır.	6	9	35	25	25	6	9	33	25	27	3	12	37	24	24
LİDERLİK, YÖNETİM VE YETKELENDİRME Kurumumuz çalışanlarının diğer yeteneklerini tanır.	6	6	26	28	32	6	6	28	28	30	3	9	27	27	32
LİDERLİK, YÖNETİM VE YETKELENDİRME Kurumum kendi insan kaynağının sahip olduğu donanımının ve yeteneğinin farkındadır.	1	1	34	36	28	0	1	32	37	30	0	0	36	36	28
LİDERLİK, YÖNETİM VE YETKELENDİRME Kurumunda çalışanlar bilgi, donanım ve yeteneklerine uygun şekilde görevlendirilirler.	2	3	18	27	50	0	5	19	25	49	0	1	22	30	47
LİDERLİK, YÖNETİM VE YETKELENDİRME Kurumunda çalışanlar işe uygun bir şekilde bilgilendirilip donatılarak işe uygun hale getirilir.	2	5	43	20	30	1	4	42	19	34	0	7	30	33	30
LİDERLİK, YÖNETİM VE YETKELENDİRME Yöneticilerimiz, okulda ekip çalışmalarını destekler.	4	4	6	36	50	3	2	5	35	54	4	3	7	35	51

LİDERLİK, YÖNETİM VE YETKELENDİRME Özlük işlemleri zamanında yapılır.	3	7	40	32	18	1	5	38	30	26	3	8	49	31	19
MOTİVASYON, TATMİN VE BAĞLILIK Kendimi kurumumun değerli bir üyesi olarak görürüm.	5	7	22	28	38	2	4	19	25	50	3	9	20	30	38
MOTİVASYON, TATMİN VE BAĞLILIK Kurumumda yaptığım işten zevk alırım.	2	2	24	22	50	1	1	26	21	49	2	2	24	19	53
MOTİVASYON, TATMİN VE BAĞLILIK Kurumumda yapılan çalışmalar zamanında takdir edilir.	9	11	27	33	20	12	13	29	21	35	8	10	22	34	26
MOTİVASYON, TATMİN VE BAĞLILIK Kurumumuzda yapılan çalışmalar yöneticiler tarafından fark edilir.	9	11	27	33	20	12	13	29	21	35	8	10	22	34	26
MOTİVASYON, TATMİN VE BAĞLILIK Kurumumda çalışanlara yönelik düzenlenen sosyal ve kültürel faaliyetlere katılım.	9	11	27	33	20	12	13	29	21	35	8	10	22	34	26
MOTİVASYON, TATMİN VE BAĞLILIK Kurumumdaki takdir ve tanıma mekanizmaları adil çalışır.	9	11	27	33	20	12	13	29	21	35	8	10	22	34	26
ÇALIŞMA KOŞULLARI Kurumum yaptığım iş ile alakalı araç gereci sağlar.	9	11	27	33	20	12	13	29	21	35	8	10	22	34	26
ÇALIŞMA KOŞULLARI Kurumum kurum türüne uygun donanımı sağlar.	9	11	27	33	20	12	13	29	21	35	8	10	22	34	26
ÇALIŞMA KOŞULLARI Kurum çalışanlarına sağlanan sosyal alan ve hizmetler yeterlidir.	9	11	27	33	20	12	13	29	21	35	8	10	22	34	26

ÇALIŞMA KOŞULLARI Kurum güvenlik hizmetleri yeterlidir.	9	11	27	33	20	12	13	29	21	35	8	10	22	34	26
ÇALIŞMA KOŞULLARI Kurum ortamı huzurludur.	9	11	27	33	20	12	13	29	21	35	1	6	23	10	40
ÇALIŞMA KOŞULLARI Kurumundaki kriz ve çatışmalar yönetilir.	1	1	34	36	28	0	1	32	37	30	0	0	36	36	28
EĞİTİM VE KARIYER GELİŞTİRME Yöneticiler, çalışanların yenilikçi fikirlerini destekler.	2	3	18	27	50	0	5	19	25	49	0	1	22	30	47
EĞİTİM VE KARIYER GELİŞTİRME Kurumum okul çalışanlarının mesleki gelişimlerini destekler.	2	5	43	20	30	1	4	42	19	34	0	7	30	33	30
EĞİTİM VE KARIYER GELİŞTİRME Kurum yöneticilerimiz çalışanlardan gelen eğitim ve bilgilendirme isteklerini dikkate alır.	4	4	6	36	50	3	2	5	35	54	4	3	7	35	51
EĞİTİM VE KARIYER GELİŞTİRME Kurumumda çalışanların aldığı eğitimler diğer çalışanlarla paylaşılır.	3	7	40	32	18	1	5	38	30	26	3	8	49	31	19

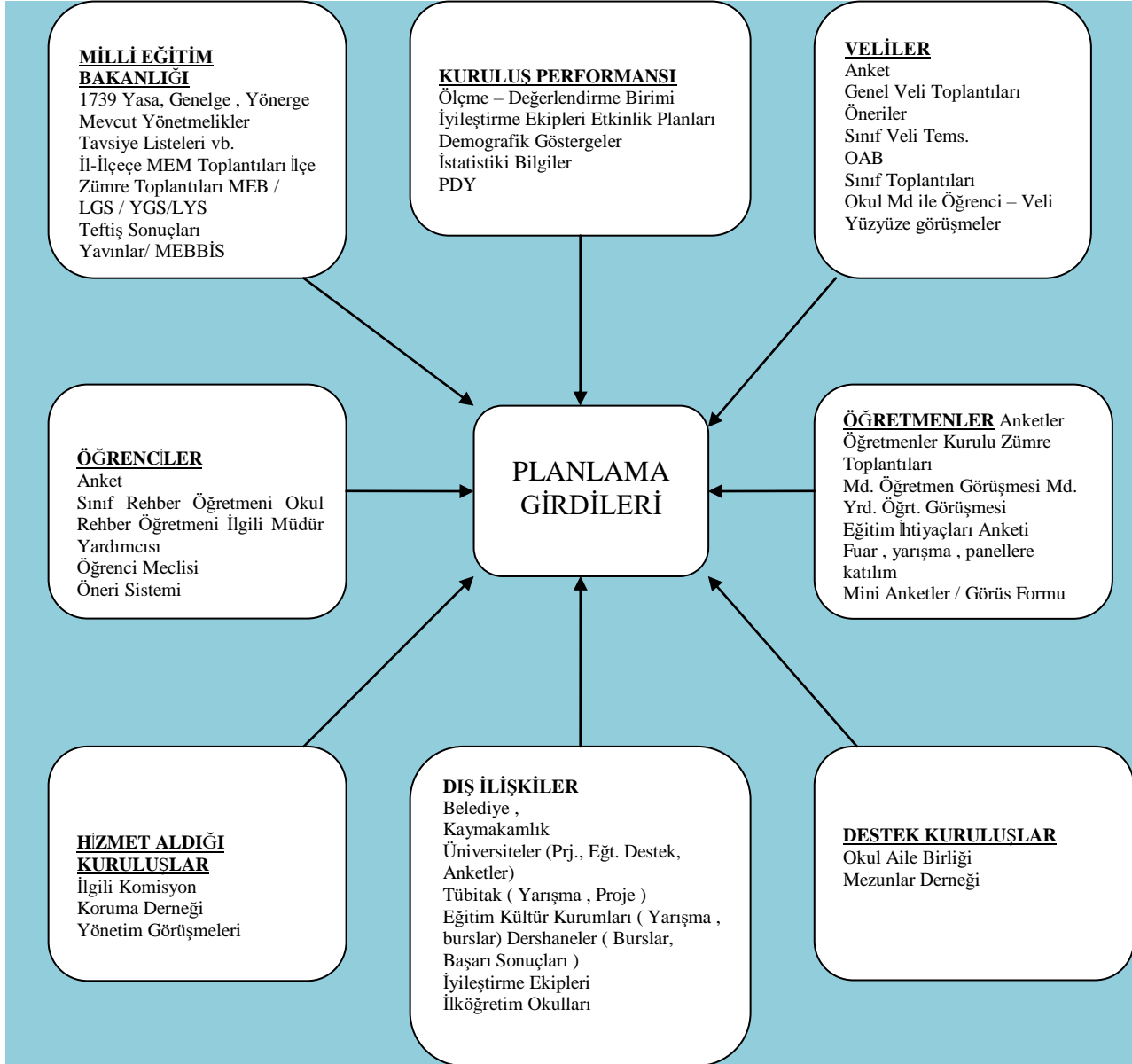
3.VELİ ANKET SONUÇLARI

YILLARA GÖRE SORULARA VERİLEN CEVAP YÜZDELERİ	2021 YÜZDE %					2022 YÜZDE %					2023 YÜZDE %				
	HİÇ-1	AZ-2	ORTA-3	ÇOK-4	TAM-5	HİÇ-1	AZ-2	ORTA-3	ÇOK-4	TAM-5	HİÇ-1	AZ-2	ORTA-3	ÇOK-4	TAM-5
VELİ ANKET SORULARI															
1. [İTİBAR VE İMAJ] Okul çevre ve toplum tarafından bilinen bir okuldur.	1	2	23	27	47	2	2	19	37	40	0	2	23	27	48
2. [İTİBAR VE İMAJ] Okulun bir parçası olmaktan mutluluk duyarım.	1	5	30	50	15	1	2	29	49	19	0	5	29	49	16

3. [İTİBAR VE İMAJ] Okul tercih edilen bir okuldur.	0	2	30	44	24	0	2	30	44	24	0	2	30	44	24
4. [İTİBAR VE İMAJ] Okul eğitim öğretim hizmetleri açısından başarılı bir okuldur.	1	6	30	30	33	0	7	37	23	33	1	6	30	30	33
5. [İTİBAR VE İMAJ] Okul mezunları sektörde tercih edilir.(Meslek lisesi öğrenci velileri cevaplayacaktır.)	2	5	23	33	37	1	6	20	23	50	2	5	23	33	37
6. [İTİBAR VE İMAJ] Okulumuz yükseköğrenime öğrenci yerleştirmede başarılıdır.	1	10	9	39	41	1	11	4	44	40	1	10	9	39	41
7. [ÜRÜN VE HİZMET DEĞERİ] Okulda öğrencim ile ilgili hizmetler yerine getirilir.	3	12	24	30	31	2	13	23	29	33	3	12	24	30	31
8. [ÜRÜN VE HİZMET DEĞERİ] Okulun temizlik ve hijyen hizmetlerinden memnunum.	8	20	30	12	30	7	19	29	11	35	8	20	30	12	30
9. [ÜRÜN VE HİZMET DEĞERİ] Okulun yemekhane, kantin vb. hizmetlerinden memnunum.	10	20	35	10	25	5	18	33	8	36	10	20	35	10	25
10. [ÜRÜN VE HİZMET DEĞERİ] Okul güvenli bir okuldur.	1	1	17	40	41	1	1	18	42	38	1	1	17	40	41
11. [ÜRÜN VE HİZMET DEĞERİ] Okul eğitim öğretim amaçlarına uygun donanıma sahiptir.	1	10	29	20	40	1	10	29	20	40	1	7	29	20	43
12. [ÜRÜN VE HİZMET SUNUMU] Okulda güvenlik önlemleri alınır.	2	3	15	22	58	2	3	15	22	58	2	3	15	22	58
13. [ÜRÜN VE HİZMET SUNUMU] Okulda sosyal, kültürel, sportif ve bilimsel faaliyetler düzenlenir.	8	20	20	12	40	4	17	17	16	46	8	20	20	13	39

14. [ÜRÜN VE HİZMET SUNUMU] Okul öğrenci işleri (devam-devamsızlık, geçme-kalma, alan seçimi vb.) ve işleyişi ile ilgili bilgilendirme yapar.	1	3	9	12	75	0	3	7	13	77	1	6	6	13	74
15. [ÜRÜN VE HİZMET SUNUMU] Okul fiziki şartları, birimleri ve donanımı ile ilgili bilgilendirme yapar.	1	1	30	33	35	1	1	32	33	33	1	2	29	34	34
16. [ÜRÜN VE HİZMET SUNUMU] Okul ihtiyaçlar doğrultusunda veli eğitimi yapar.	6	9	35	25	25	6	9	33	25	27	3	12	37	24	24
17. [ÜRÜN VE HİZMET SUNUMU] Okulun ilgili birimlerinden ihtiyacım olan hizmetleri alırım.	6	6	26	28	32	6	6	28	28	30	3	9	27	27	32
18. [MÜŞTERİ HİZMETİ, İLİŞKİSİ VE DESTEĞİ] Öğretmenlerle ihtiyaç duyduğumda görüşebilirim.	1	1	34	36	28	0	1	32	37	30	0	0	36	36	28
19. [MÜŞTERİ HİZMETİ, İLİŞKİSİ VE DESTEĞİ] Okul yöneticileri ile ihtiyaç duyduğumda görüşebilirim.	2	3	18	27	50	0	5	19	25	49	0	1	22	30	47
20. [MÜŞTERİ HİZMETİ, İLİŞKİSİ VE DESTEĞİ] Okulda rehberlik ve psikolojik danışmanlık hizmetleri yapılmaktadır.	2	5	43	20	30	1	4	42	19	34	0	7	30	33	30
21. [MÜŞTERİ HİZMETİ, İLİŞKİSİ VE DESTEĞİ] Okula ilettiğim istek, öneri ve şikayetler dikkate alınır.	4	4	6	36	50	3	2	5	35	54	4	3	7	35	51
22. [MÜŞTERİ HİZMETİ, İLİŞKİSİ VE DESTEĞİ] Okulda bizi ilgilendiren konularda velilerin görüşleri alınır.	3	7	40	32	18	1	5	38	30	26	3	8	49	31	19
23. [MÜŞTERİ BAĞLILIĞI VE ADANMIŞLIĞI] Okulu çevremdekilere tavsiye ederim.	5	7	22	28	38	2	4	19	25	50	3	9	20	30	38
24. [MÜŞTERİ BAĞLILIĞI VE ADANMIŞLIĞI] Okulun velisi olmaktan gurur duyarım.	2	2	24	22	50	1	1	26	21	49	2	2	24	19	53

25. [MÜŞTERİ BAĞLILIĞI VE ADANMIŞLIĞI] Okulun gelişimine katkı sağlayacak gönüllü faaliyetlerde bulunurum.	9	11	27	33	20	12	13	29	21	35	8	10	22	34	26
--	---	----	----	----	----	----	----	----	----	----	---	----	----	----	----



Tablo-Diğer Hizmetler Tablosu

Politika ve stratejimizi belirlerken MEB, öğrenci, veli, öğretmen ve destek kuruluşların görüş ve beklentileri temsilciler tarafından OGYE'ye getirilir. MEB tarafından hazırlanan yönetmelik ve yönergeler de Okul Yönetimi tarafından izlenmekte, değerlendirilmekte, gerçekleştirilen iyileştirme çalışmalarında ve planlama sürecinde kullanılarak dengelenmektedir.

BİLGİ KAYNAKLARININ TOPLANMASI

Bilgi Kaynakları	Yöntem	Sıklık	Sorumlu	Geliştirilen
Yönetim ekibi öğretmenler	Velilerle yüz yüze görüşme, toplantı tutanakları	Sürekli , Haftalık	Yön. Ekibi , OGYE	Hizmet Geliştirme Politikası
İstatistik veriler	Verilerin toplanması ve analizi (Özdeğerlendirme ,)	Aylık, yıllık, sürekli	ODİE, FTİE , Md. Yardımcıları	Eđitim Hizmet ve Eđitim Politikası
MEB	Resmi yazılar, yönetmelik ve talimatlar	Plana ve ihtiyaçlara göre	Yön. Ekibi / OGYE	Kamu Hizmet Politikası
Ödemeler (gelir ve giderler)	Bütçe analizi	Yılda bir	Yön. Komisyonlar	Satın alma, Yatırım Politikası
Öğrenciler ve öğrenci velileri	Paydaş algılama anketleri / öneri sistemi,	Yılda bir/ sürekli	Okul Müdürü	Destek Hizmet. Politikası
İşbirliği yapılan kuruluşlar ve	Ziyaretler, yazışmalar, bültenler, toplantılar, projeler,	Plana göre	Yön. Ekibi	Eđ. Hizmet Geliştirme
Yurtiçi, yurtdışı toplantı, seminer, konferans	Değerlendirme raporları	Plana göre	Yön. Ekibi/ İngilizce Zümresi	Eđitim Hizmet Geliştirme

2.2. PAYDAŞ ANALİZİ

Paydaşlar, Macide Gaziođlu Kükürtlü Ortaokulu'ndan hizmetleri ile ilgisi olan, Macide Gaziođlu Kükürtlü Ortaokulu'ndan doğrudan veya dolaylı, olumlu ya da olumsuz yönde etkilenen veya Macide Gaziođlu Kükürtlü Ortaokulu'nu etkileyen kişi, grup veya kurumlardır.

Paydaş analizi aşağıda belirtilen taraflar dikkate alınarak yapılmıştır.

- Girdi sağlayanlar
- Hizmet sunulan kesimler
- İş birliği yapılan kesimler
- Kurum faaliyetlerinden etkilenenler
- Kurumu etkileyen kesimler

Macide Gaziođlu Kükürtlü Ortaokulu'nun ilişkili olduğu gerçek ve tüzel kişiler, yukarıdaki gruplandırma esas alınarak;

- İç Paydaşlar

- Dış Paydaşlar olarak sınıflandırılmıştır

2.2.1.İÇ PAYDAŞLAR:

İç paydaşlar, kurumdan etkilenen veya etkileyen kuruluş içindeki kişi, grup veya ilgili/bađlı kuruluşlardır.

Eđitim ve öğrenme uzun yıllar süren zorlu bir süreçtir. Eđitimde “iç paydaşlar” kavramının özel bir konumu vardır. Bu nedenle her sınıf ve düzeyde görev yapan eğitimciler ve öğrenciler bir sonraki eğitim sürecinin iç paydaşı konumundadır. İç paydaşlarımız ;

1. *Öğrenci*
2. *Öğretmen*
3. *Memur ve Yardımcı Personel*
4. *Okul İdaresi* olarak belirlenmiştir.

2.2.2.DIŞ PAYDAŞLAR:

Kurumun faaliyetlerinden etkilenen veya etkileyen Macide Gaziođlu Kükürtlü Ortaokulu dışındaki kişi, grup, kurum ve kuruluşlardır: Ayrıca Macide Gaziođlu Kükürtlü Ortaokulu'nun faaliyet alanlarını kullanan veya bunlardan yararlanan kişi, grup, kurum ve kuruluşlardır.

Öğrencilerimizi eğitim hizmeti sürecinin “sosyal ürünleri” olarak düşündüğümüzde iş dünyası ve en genelde sorumlu birer yurttaş olarak yetiştirdiğimiz öğrencilerimizin içinde yer aldığı toplum da dış paydaş olarak algılanmaktadır.

Dış paydaşlarımız;

5. *Veli*
6. *MEB*
7. *İl MEM*
8. *İlçe MEM*
9. *LGSler*
10. *Destek Kuruluşları*
11. *Sivil Toplum Kuruluşları*
12. *Destek Veren Firmalar*
13. *Toplum* olarak belirlenmiştir.

2.2.3.PAYDAŞ/HİZMET MATRİSİ:

Paydaşların Etki/önem değerinin saptanmasında aşağıdaki formatlar kullanılmıştır.

PAYDAŞ ADI	İÇ PAYDAŞ / DIŞ PAYDAŞ	NEDEN PAYDAŞ	ÖNCELİĞİ
ÖĞRENCİ	İÇ PAYDAŞ	Kurumdan Direkt Yararlandığı İçin	
ÖĞRETMEN	İÇ PAYDAŞ	Kurumdan Direkt Yararlandığı ve Yarar Sağladığı İçin	
VELİ	DIŞ PAYDAŞ	Kurumdan Dolaylı Olarak Yararlandığı İçin	
OKUL İDARESİ	İÇ PAYDAŞ	Kurumdan Direkt Yararlandığı ve Yarar Sağladığı İçin	
MEB	DIŞ PAYDAŞ	Eğitim ve Öğretim Politikalarını Oluşturduğu İçin	
İL MEM	DIŞ PAYDAŞ	Eğitim ve Öğretim Politikalarını Oluşturduğu ve Yönetim, Denetim Sağladığı İçin	
İLÇE MEM	DIŞ PAYDAŞ	Eğitim ve Öğretim Politikalarını Oluşturduğu ve Yönetim, Denetim Sağladığı İçin	
ÜNİVERSİTE	DIŞ PAYDAŞ	Öğrencilerle ve Mezunlarla Direkt İletişim İçinde Olduğu İçin	
DESTEK KURULUŞLARI	DIŞ PAYDAŞ	Kuruma Dolaylı Olarak Yarar Sağladığı İçin	
SİVİL TOPLUM KURULUŞLARI	DIŞ PAYDAŞ	Kurumdan Dolaylı Olarak Yararlandığı İçin	
DESTEK VEREN FİRMALAR	DIŞ PAYDAŞ	Kuruma Dolaylı Olarak Yarar Sağladığı ve Kurumdan Dolaylı Olarak Yararlandığı İçin	

2.2.3.1. Paydaşların Önceliklendirilmesi:

Tablo-28- Paydaşların Önceliklendirilmesi

KONUM	ÇALIŞAN	MÜŞTERİ	TEMEL ORTAK	STRATEJİK ORTAK	TEDARİKÇİ
PAYDAŞ					
ÖĞRENCİ		√			
ÖĞRETMEN	√		√		
VELİ		√			
OKUL İDARESİ	√		√	√	√
M.E.B.			√	√	
İL M.E.M.			√	√	
İLÇE M.E.M.			√	√	
ÜNİVERSİTE		√		√	
DESTEK KUR.				√	√
SİVİL TOPLUM KUR.				√	√
DESTEK VEREN FİR.				√	√

Tablo-29- Paydaşların Önceliklendirilmesi

ÜRÜN - HİZMET	PAYDAŞ										
	ÖĞRENCİ	ÖĞRETMEN	VELİ	OKUL İDARESİ	M.E.B.	İL M.E.M.	İLÇE M.E.M.	ÜNİVERSİTE	DESTEK KURULUŞLARI	SİVİL TOPLUM KURULUŞLARI	DESTEK VEREN FİRMALAR
SPORTİF ETKİNLİKLER	√	0	0	0	0	0	0	0	0	0	0
BİLGİ/KÜLTÜR YARIŞMALARINA KATILIM	√	√	0	0	0	0	0	0	0	0	0
KÜLTÜREL GEZİLER	√	√	0	√	0	0	0	0	0	0	0
KONFERANS - SEMİNERLER	√	√	√	√	√	√	√	0	0	√	√
PSİKOLOJİK DANIŞMANLIK	√	0	√	0	0	0	0	0	0	0	0
ŞİDDETİ ÖNLEME ÇALIŞMALARI	√	√	0	√	0	0	0	0	0	0	0
FİZİKİ ŞARTLARIN İYİLEŞTİRİLMESİ	√	√	0	√	√	√	√	0	0	0	0
TANITIM HİZMETLERİ	√	√	√	√	0	0	0	0	0	0	0
MESLEK TANITIMLARI	√	√	√	√	√	√	√	√	0	0	0
İŞLETME GEZİLERİ	√	√	0	0	0	0	0	0	0	0	0
KURUMUMUZUN TANITIMI	√	√	√	√	√	√	√	√	0	0	0
PROJELER	√	√	0	√	√	√	√	√	√	0	0

Yararlanılan hizmetler : (√)
 Kısmen yararlanılan hizmetler : (0)
 Yararlanılmayan hizmetler : (0)

Tablo-30- Paydaşların Önceliklendirilmesi

2.3. GZFT ANALİZİ

Okulumuzun temel istatistiklerinde verilen okul künyesi, çalışan bilgileri, bina bilgileri, teknolojik kaynak bilgileri ve gelir gider bilgileri ile paydaş anketleri sonucunda ortaya çıkan sorun ve gelişime açık alanlar iç ve dış faktör olarak değerlendirilerek GZFT tablosunda belirtilmiştir. Dolayısıyla olguyu belirten istatistikler ile algıyı ölçen anketlerden çıkan sonuçlar tek bir analizde birleştirilmiştir.

Kurumun güçlü ve zayıf yönleri donanım, malzeme, çalışan, iş yapma becerisi, kurumsal iletişim gibi çok çeşitli alanlarda kendisinden kaynaklı olan güçlülükleri ve zayıflıkları ifade etmektedir ve ayrımda temel olarak okul müdürü/müdürlüğü kapsamında bakılarak iç faktör ve dış faktör ayrımı yapılmıştır.

İÇSEL FAKTÖRLER

GÜÇLÜ YÖNLER

Öğrenciler	Öğrencilerimiz üzerinde yapılan anket verilerine göre öğrencilerimiz okulu güvenli bir kurum olarak görmektedirler.
Çalışanlar	Çalışanlarımız üzerinde yapılan anket verilerine göre kurumumuzda eğitim-öğretim donanımı konusunda yeterlilik görülmekte ve bu yön kurumumuzun güçlü yönü olarak görülmektedir.
Veliler	Velilerimiz üzerinde yapılan anket verilerine göre okulumuz ulaşım ve güvenlik konusunda tercih edilen bir okul konumundadır.
Bina ve Yerleşke	1.Bina ve Yerleşkemiz yenidir. 2.Ulaşılabilirlik bir kurumdur. Kurumumuz Bursa'nın merkezinde yer alan bir kurumdur. 3.Ön ve arka bahçe, spor alanları, spor salonu, konferans salonu, otopark, bina içi sosyal alanlar eğitim paydaşlarımızın anket veri sonuçlarına göre memnuniyet oranlarının en fazla olduğu bina ve yerleşke alanlarımızdır.

Donanım	Kurumumuz tüm paydaşlarımızın anket sonuçlarından alınan verilerinde belirttikleri gibi eğitim-öğretim ve mesleki donanım açısından eksiksiz bir kurumdur.
Bütçe	Genel Bütçe ve Okul Aile Birliđi Bütçesi olmak üzere 2 alandaki bütçeden gelen maddi kaynaklarla maddi açıdan bir sıkıntı çekmemektedir. Maddi kaynakların yeterliliđi sayesinde okulumuzun ihtiyaçları zamanında ve kalite standartlarına uygun olarak karşılanmaktadır.
Yönetim Süreçleri	Okulumuzun “Sistem MGKO” isimli bir yönetim süreci vardır.
İletişim Süreçleri	1.Okulumuzun İletişim sloganı “Anında Haberin Olsun” ‘dur. Bu çerçevede teknoloji çok iyi kullanılmaktadır. Tüm eğitim paydaşlarımız anlık mesaj sistemiyle kurumun tüm faaliyetlerinden haberdar olmaktadır. 2.Paydaşlarımız kurumumuzda yöneticilere ulaşma ve sorunlarına çözüm bulma konusunda memnuniyet verilerinin yüksek olduđu görülmektedir.

ZAYIF YÖNLER

Öğrenciler	1.Öğrencilerimizin sosyolojik entegrasyon sürecinde okulun kurum kültürüne ayak uydurmada zorluklar yaşamaktadırlar.
Çalışanlar	-
Veliler	-
Bina ve Yerleşke	-
Donanım	-
Bütçe	-
Yönetim Süreçleri	-
İletişim Süreçleri	-

Okulumuzun durum analizi tamamlandıktan sonra elde edilen veriler doğrultusunda fırsatlarımız, okul ve paydaşlarımız için karşılaşılabilecek tehditler, bizi diđer okullardan ayrıcalıklı kılan üstün yönlerimiz, zaaflarımız ortaya konulmuş ve alt başlıklar halinde aşağıda belirtilmiştir.

DIŞSAL FAKTÖRLER FIRSATLAR

Politik	Eğitimde kalitenin güçlü bir politik anlayış haline gelmesi.
Ekonomik	Bursa'nın sanayi kenti olması
Sosyolojik	Temel Eğitimin öneminin kavranması.
Teknolojik	Teknolojinin özellikle bilgisayar yazılımlarının eğitim-öğretim faaliyetlerini güçlendirmesi. İlgili sektörlerdeki bilimsel gelişmelerin ders programlarına aktarılması
Mevzuat-Yasal	Deđişen eğitim anlayışının mevzuata yansımaları.
Ekolojik	Çevre Bilinci'nin toplumsal olarak artması. Sıfır atık projesi

TEHDİTLER

Politik	Sosyal Entegrasyon olgusunun ciddi olarak eğitimin gündemine alınmaması sebebiyle özellikle büyükşehirlerde sosyal entegrasyonu zorlaştıran mahalleler oluşmaktadır.
Ekonomik	Kişi başına düşen eğitim harcamalarının artması.

Sosyolojik	“Parçalanmış Aile” şiddet eğilimli bir öğrenci psikolojisinin ortaya çıkmasına sebep olmaktadır.
Teknolojik	1.İnternet “Bilginin Doğruluđu ve Güvenilirliđi” problemini doğurmuştur. 2.Teknolojik araçların bir tüketim çılgınlığına dönüşmesi.
Mevzuat-Yasal	1.Öğrenci Nakil Mevzuatı öğrencilerin ve kurumların eğitim-öğretim faaliyetlerindeki yerleşik düzeni sarsmıştır.
Ekolojik	Düzensiz kentleşme ve düzensiz sanayileşme ekolojik problemlerin doğmasına sebep olmaktadır.

Politik-Yasal Faktörler	Temel Eğilimler	İlişki
-MEB politikaları - MEB 2019-2023 stratejik planı- Avrupa Birliđi uyum çalışmaları	-Katılımcı ve kurumsal yapılanmaya geçiş dönemi olması - Eğitim kurumları gelişim ve yenilik odaklı olması - Gelişmelere daha hızlı uyum sağlayan bir eğitim süreci yaşanması - Çalışan ön plana çıkarılması - Kurumsal ve bireysel performanslar bilimsel olarak ölçülecektir, ücretlendirme buna göre yapılması. - E-stratejik planlamaya geçilmesi	- Verimlilik artırır - Performansa dayalı ödüllendirme yapılıır. Katılımcı anlayış gelişir. - Hedef odaklı yönetim anlayışa geçilir. - Planlamalarda bütçe dikkate alınır - Okul yönetiminde stratejik yönetime geçilir.
Ekonomik Faktörler	Temel Eğilimler	İlişki
- Ülkede ekonomik durum ve eğitime etkisi - İşgücü ve istihdam - Bakanlığın bütçe payı - Yerel yönetim desteđi - AB ve diđer fonlar	- Milli gelirin artması ile birlikte kişi başına düzen eğitim harcamalarının artması - Eğitim ortamlarının istihdama ve yeni iş alanlarına göre yeniden tasarlanması. - Alan ve dalların iş gücü piyasasına göre güncellenmesi. - Tasarrufa yönelme - Proje ve hibe fonları ile gelişme sağlanması - Yerinden yönetim ile okul alt yapı hizmetlerinin karşılanması	- Yeniliklere açık, teknolojiyi kullanabilen eğitim çalışanları artar. - Derslik başına öğrenci sayısı azalır. - Deđişimlere uygun okul donanımı geliştirilir. - Yöneticiler sadece eğitime zaman ayırır. - Giderleri verimli kullanma, tasarruf alışkanlığı oluşturma
Sosyal-Kültürel Faktörler	Temel eğilimler	İlişki
- Sosyo- Ekonomik göç - Kızların okutulması - Ekonomik sıkıntılar - Aile eğitimi ve kültürü - Doğal hayata, çevreye duyarlılık	- Farklı bölgelerden göç alan şehrimizin sosyo-ekonomik yapısı - Toplumdaki kız öğrencilerin okutulmasına dair bilinçlenme - Doğal hayatı korunması ve uyumlu eğitim alanları oluşturulması.	- Toplum profilinin okul toplumuna yansması - Kız öğrencilerin okuma oranındaki artışın öğrenci sayımıza yansması - Eğitim alanlarında çevreci yaklaşımların artması
Teknolojik Faktörler	Temel Eğilimler	İlişki
- Uzaktan eğitim	- Uzaktan ve karma eğitim	- Her yerde, her zaman

- E-devlet uygulamaları - Eğitimde AR-GE çalışmaları	ortamlarının hızla artması - E-devlet anlayışının tüm alanlarda yaygınlaşması - AR-GE çalışmalarının kurumlar bazında yaygınlaşması - Hayatın her alanında teknolojiden faydalanma	herkes için eğitim ortamlarının oluşturulması. - Eğitimin sadece okul hayatından değil tüm yaşam evrelerinde desteklendiđi eğitim anlayışı - Tüm elektronik ortamların kullanıldığı eğitim modeli
---	---	---

PEST İLİŞKİLER TABLOSU

Tablo-PEST İlişkiler Tablosu

KURUMUMUZDA GELİŞİM VE SORUN ALANLARI

Eđitime Erişim	Eđitimde Kalite	Kurumsal Kapasite
Temel Eđitimde devamsızlık	Okul sađlıđı ve hijyen	Kurumsal İletişim
Ortaöđretimde örgün eđitimin dışına çıkan öğrenciler Zorunlu eđitimden erken ayrılma	Zararlı alışkanlıklar	Kurumsal Yönetim
Temel eđitimden ortaöđretime geçiş Bazı okul türlerine yönelik olumsuz algı	Öđretmenlere yönelik hizmetiçi eđitimler	Bina ve Yerleşke
Özel eđitime ihtiyaç duyan bireylerin uygun eđitime erişimi	Öđretmen yeterlilikleri	Donanım
Özel öđretim okullarının doluluk oranı Hayatboyu öğrenmeye katılım	Mesleki eđitimde alan dal seçim rehberliđi	Temizlik, Hijyen
Hayatboyu öğrenmenin tanıtımı	Eđitimde bilgi ve iletişim teknolojilerinin kullanımı	İş Güvenliđi, Okul Güvenliđi
	Temel dersler önceliđinde ulusal ve uluslararası sınavlarda öğrenci başarı durumu	
	Ortaöđretimden yükseköđretime geçiş sistemi	
	Sınav odaklı sistem ve sınav kaygısı	
	Eđitsel deđerlendirme ve tanılama	
	Yabancı dil yeterliliđi	
	Uluslararası hareketlilik programlarına katılım	



3.GELECEĞE BAKIŞ

3.1- MİSYON

MGKO MİSYON



«**M**illi değerlerimizi içselleştiren,
Güncel bilginin önemini fark eden,
Kişisel özgüvene sahip,
Okulun, bilimin atölyesi olduğu düşüncesini benimseyen,
fikri hür, vicdani hür, irfanı hür nesiller yetiştirmektir.»

3.2- VİZYON

MGKO VİZYON



«**K**urumsal takım ruhu ile eğitim-öğretimde, ulusal ve uluslararası alanda ölçülebilir mükemmelliğe ulaşmak.»

KALİTE POLİTİKAMIZ

Macide Gaziođlu Kükürtlü Ortaokulu okul yaşantılarında, durumsal liderliđin benimsenmesi esastır. Kalite Politikamızın Temeli; Atatürk İlke ve İnkılapları ışığında, toplam kalite yönetimi ilkelerini uygulamaktır.

Felsefemiz “Eđitimde feda edilecek birey yoktur.”

“Her insan öğrenebilir.”

Hedefimiz, Toplam Kalite Yönetimi ile sürekli iyileştirme sağlamak ve iş mükemmelliđine ulaşmaktır.

Biz Macide Gaziođlu Kükürtlü Ortaokulu Eđitim ailesi;

- Kendimiz, okulumuz, toplumumuz için,
- Daha uygarca yaşayabilmek ve çalışabilmek için
- Toplam kalite yönetimi felsefesi ışığında
- Takım ruhu içinde çalışacak,

Akılcı ve girişimci bireyler yetiştirmeye kararlıyız.

KALİTE DEĞERLERİMİZ

1- Her birey öğrenebilir.

2-Macide Gaziođlu Kükürtlü Ortaokulu okul yaşantılarında, durumsal liderliđin benimsenmesi esastır.

3- Mezunların bir üst öğretim kurumuna giden öğrencilerin niteliđi ve sayısı okul başarısının bir göstergesi olarak kabul edilmektedir.

4- Paydaş ihtiyaçlarının en üst düzeyde karşılanması hedeflenmektedir.

5- Çalışanların performanslarının bilimsel yöntemlerle ölçülmesi esastır.

6- Okulun dünya çapında tanıtılması önemlidir.

7- Sağlıklı okul gelişimi için özdeğerlendirme esastır.

8- Özgüveni gelişmiş bireyler yetiştirmek, eğitim anlayışımızın esasıdır.

9- Cumhuriyetimizin en eski okullarından biri olan “Macide Gaziođlu Kükürtlü Ortaokulu Eđitim Ailesine” ait olmak tüm paydaşlar için bir onurdur.



4.AMAÇ HEDEF VE EYLEMLER

STRATEJİK AMAÇLARIMIZ**TEMALAR AMAÇ VE HEDEFLER****1.1. TEMA I: EĞİTİM VE ÖĞRETİME ERİŞİM**

Eđitim ve öğretime erişim okullaşma ve okul terki, devam ve devamsızlık, okula uyum ve oryantasyon, özel eğitime ihtiyaç duyan bireylerin eğitime erişimi, yabancı öğrencilerin eğitime erişimi ve hayatboyu öğrenme kapsamında yürütülen faaliyetlerin ele alındığı temadır.

Stratejik Hedef 1.1. Kayıt bölgemizde yer alan çocukların okullaşma oranları artırılacak ve öğrencilerin uyum ve devamsızlık sorunları da giderilecektir.

No	PERFORMANS GÖSTERGESİ	Mevcut	HEDEF				
		2021	2022	2023			
PG.1.1.a.	Okula yeni başlayan öğrencilerden oryantasyon eğitimine katılanların (%)	100	100	100			
PG.1.1.b.	Bir eğitim ve öğretim döneminde 20 gün ve üzeri devamsızlık yapan öğrenci (%)	5	7	7			
PG.1.1.c.	Bir eğitim ve öğretim döneminde 20 gün ve üzeri devamsızlık yapan yabancı öğrenci oranı (%)	1	2	2			
PG.1.1.d.	Okulun özel eğitime ihtiyaç duyan bireylerin kullanımına uygunluğu%	100	100	100			

EYLEMLER:

No	Eylem İfadesi	Eylem Sorumlusu	Eylem Tarihi
1.1.1.	Kayıt bölgesinde yer alan öğrencilerin tespiti çalışması yapılacaktır.	5. Sınıflardan Sorumlu Müdür Yardımcısı	01 Eylül-20 Eylül
1.1.2	Devamsızlık yapan öğrencilerin tespiti ve erken uyarı sistemi için çalışmalar yapılacaktır.	5. 6. 7. VE 8.Sınıflardan Sorumlu Müdür Yardımcıları	01 Eylül-20 Eylül
1.1.3	Devamsızlık yapan öğrencilerin velileri ile özel aylık toplantı ve görüşmeler yapılacaktır.	Rehberlik Servisi	Her ayın son haftası

1.2. TEMA II: EĞİTİM VE ÖĞRETİMDE KALİTENİN ARTIRILMASI

Eđitim ve öğretimde kalitenin artırılması başlığı esas olarak eğitim ve öğretim faaliyetinin hayata hazırlama işleminde yapılacak çalışmaları kapsamaktadır.

Bu tema altında akademik başarı, sınav kaygıları, sınıfta kalma, ders başarıları ve kazanımları, disiplin sorunları, öğrencilerin bilimsel, sanatsal, kültürel ve sportif faaliyetleri ile istihdam ve meslek edindirmeye yönelik rehberlik ve diğer mesleki faaliyetler yer almaktadır.

1.2.1 Stratejik Amaç 2:

Öğrencilerimizin gelişmiş dünyaya uyum sağlayacak şekilde donanımlı bireyler olabilmesi için eğitim ve öğretimde kalite artırılabacaktır.

1.2.2 Stratejik Hedef 2.1. Öğrenme kazanımlarını takip eden ve velileri de sürece dâhil eden bir yönetim anlayışı ile öğrencilerimizin akademik başarıları ve sosyal faaliyetlere etkin katılımı artırılabacaktır.

No	PERFORMANS GÖSTERGESİ	Mevcut	HEDEF				
		2021	2022	2023			
PG.2.1.a.	Çevre ve çevre bilinci konulu seminer sayısı	8	10	12			
PG.2.1.b.	Toplum hizmetine katılan öğrenci sayısı	150	150	150			
PG.2.1.c.	Toplum hizmeti sayısı	8	8	8			
PG.2.1.d.	Çevre ve toplum yararına yönelik üretilen proje sayısı	4	4	4			

EYLEMLER:

No	Eylem İfadesi	Eylem Sorumlusu	Eylem Tarihi
2.1.1.	Çevre ve çevre bilinci konulu konferans düzenlenmesi	Tüm Kulüpler	Eğitim-Öğretim Yılı
2.1.2	Kulüplerde toplum hizmeti düzenlemek	Kulüp öğretmenleri	Eğitim-Öğretim Yılı
2.1.3	Sosyal riski azaltıcı projeler düzenlemek	Psikolojik danışman	Eğitim-Öğretim Yılı

Stratejik Hedef 2.2. Etkin bir rehberlik anlayışıyla, öğrencilerimizi ilgi ve becerileriyle orantılı bir şekilde üst öğrenime veya istihdama hazır hale getiren daha kaliteli bir kurum yapısına geçilecektir.

No	PERFORMANS GÖSTERGESİ	Mevcut	HEDEF				
		2021	2022	2023			
PG.2.2.a.	LGS Sınavına Hazırlık İçin Destekleme ve Yetiştirme Kurs ders sayısı	6	8	8			
PG.2.2.b.	LGS Sınavı'nda 8.Sınıf Öğrencilerinin sayısına orantılı olarak LGSyi kazanan öğrenci sayısını artırmak %	%2	%2	%2			

EYLEMLER:

No	Eylem İfadesi	Eylem Sorumlusu	Eylem Tarihi
2.2.1.	LGS Sınavına Hazırlık İçin Destekleme ve Yetiştirme Kurs ders sayısını artırmak için öğretmenlerin yönlendirilmesi.	EBA KURS DYK Sorumlu Müdür Yardımcısı	Kurs Takvimine Göre Eylül-Ekim Şubat-Mart Ayları
2.2.2	LGS Sınavları Başvuru ve Sınav Bilgilendirme Seminerleri Düzenlenecek	8.Sınıflardan Sorumlu Müdür Yardımcısı ve Rehber Öğretmeni	Eđitim-Öđretim Yılı
2.2.3	Mezun olan öğrencilerimizin e-mezuna girişinin yapılması	Koordinatör Müdür Yardımcısı Sorumluluđunda tüm alan şefleri	Haziran Ayı

1.3. TEMA III: KURUMSAL KAPASİTE**1.3.1 Stratejik Amaç 3:**

Eğitim ve öğretim faaliyetlerinin daha nitelikli olarak verilebilmesi için okulumuzun kurumsal kapasitesi güçlendirilecektir.

EYLEMLER:**1.3.1 Stratejik Hedef 3.1. Ders başarısında bir önceki yıla göre %5 artış sağlamak**

No	PERFORMANS GÖSTERGESİ	Mevcut	HEDEF				
		2021	2022	2023			
PG.2.1.a.	Ders başarı artış oranı	%5	%5	%5			
PG.2.1.b.	Hedefe ulaşan ders sayısı oranı	%70	%70	%70			
PG.2.1.c.	Ders bazında başarı oranı	%70	%70	%70			

EYLEMLER:

No	Eylem İfadesi	Eylem Sorumlusu	Eylem Tarihi
1.3.1.	FATİH Projesinin en iyi şekilde uygulamak	Tüm idareci ve Tüm Öğretmenler	Eğitim-Öğretim Yılı
1.3.2	Zümreler bazında sınıfların başarı durumlarının takibi	Zümre başkanları	Eğitim-Öğretim Yılı
1.3.3	Her ders bazında soru havuzu oluşturulması	Müdür Yardımcısı ve Alan Şefleri Alan öğretmenleri	Eğitim-Öğretim Yılı

**MACİDE GAZİOĐLU
KÜKÜRTLÜ ORTAOKULU**
2021



Kaliteli Őimdi, kaliteli gelecek inŐa eder

5.MALİYETLENDİRME

5.1. Maliyet Tablosu

SIRA NO	STRATEJİK HEDEFLER	2021 2022	2022 2023
1.	Öğrencilerin ilgilerine göre sosyal ve kültürel faaliyetleri düzenlemek	20000 TL	20000 TL
2.	Öğrencilerin eğitim öğretim süresince akademik başarılarının ve devam durumları takibi sistemi oluşturmak.	15000TL	20000TL
3.	Öğrencilerin okulda buldukları zaman diliminde ihtiyaçlarını ve boş zamanlarını değerlendirebilecekleri ortam oluşturmak.	10000TL	10000TL
4.	Okulumuza potansiyel oluşturan 8. sınıf öğrenci ve ailelerinin meslek seçimi konusunda bilinçlendirilmesi	10000TL	10000TL
5.	Kariyer günleri düzenlemek	1500TL	2000TL
6.	Liselerin yerinde tanıtılması	5000TL	5000TL
7.	Öğrencileri geliştirme kapsamındaki tüm Ulusal ve Uluslararası proje faaliyetlerine katılımın sağlanması	55000TL	60000TL
8.	TOPLAM MALİYET	116500 TL	127000

OKUL AİLE BİRLİĞİ

Genel Bilgiler

Genel Toplam :

	Toplam Gelir	Toplam Gider
2023 Yılı Öncesi (Devreden)	2.717.237,70 TL	1.565.155,37 TL
2023 Yılı	92.325,39 TL	439.765,21 TL
Genel Toplam	2.809.563,09 TL	2.004.920,58 TL
Genel Bakiye	804.642,51 TL	



6.İZLEME VE DEĞERLENDİRME

6.1-İZLEME VE DEĞERLENDİRME

İZLEME VE DEĞERLENDİRME EYLEMİ	İZLEME VE DEĞERLENDİRME SORUMLUSU VE BİRİMİ	İZLEME VE DEĞERLENDİRME TARİHİ
◆ Her eğitim öğretim yılı başında o yıl gerçekleştirilecek her bir hedef veya faaliyet için, sorumlu kişiler belirlenecektir. Bu kişilerin, öğrenen okul anlayışını bir davranış olarak benimsemiş olmasına dikkat edilecektir.	Planlama Özdeğerlendirme Ekibi tarafından yapılacaktır.	Eylül Ayı
◆ Her çalışma yılı için Özdeğerlendirme planı hazırlanacaktır.	Planlama Özdeğerlendirme Ekibi tarafından yapılacaktır.	Eylül Ayı
◆ Her çalışma yılı /dönemi de ekiplerce faaliyet için bir iyileştirme planı hazırlanacaktır ve okul Kalite Temsilcisine teslim edeceklerdir.	Kalite Temsilcisi İyileştirme Ekip Başkanları	Eylül Ayı
◆ Sorumlu kişi veya ekipler her ay rapor düzenleyerek amaca ulaşma veya hedefin gerçekleşme düzeyi hakkında bilgi sunacaklardır.	Kalite Temsilcisi İyileştirme Ekip Başkanları	Eğitim-Öğretim Yılı İçinde İki Ayda Bir
◆ Faaliyetler performans göstergelerine göre değerlendirilecektir. Bu bakımdan her çalışma öncesinde performans göstergeleri gözden geçirilecektir.	Kalite Temsilcisi OGY Ekibi	Eğitim-Öğretim Yılı İçinde İki Ayda Bir
◆ Çalışmalarda verilerin kullanılması ve her şeyin rakamlarla ifade edilmesi sağlanacaktır.	OGY Ekibi	Eğitim-Öğretim Yılı İçinde İki Ayda Bir
◆ Tüm çalışmalar açıklık ve hesap verebilirlik ilkesine uygun olarak gerçekleştirilecektir.	Okul Yönetimi	Eğitim-Öğretim Yılı
◆ Yapılan çalışmaların sonucuna göre Stratejik Plan gözden geçirilecektir.	Kalite Temsilcisi Ekibi Alan	Eğitim-Öğretim Yılı

ONAY
27/03/2023
Ramazan YÜRÜK
Okul Müdürü